

MAYO 2026
Nº78

RSALUD

UNA VISIÓN SOBRE LA RESPONSABILIDAD SOCIAL
EN SALUD Y MEDIO AMBIENTE

ANIVERSARIO

70°
de la USAL

FORO DE
SOCIEDADES
MÉDICAS

Desafíos
de un sistema
de salud desigual



NO HAGAN RUIDO

El ruido es un fenómeno omnipresente en las sociedades modernas, resultado del tráfico vehicular, la industrialización, la construcción y diversas actividades cotidianas. Aunque muchas veces es considerado una simple molestia, el ruido tiene un impacto profundo y negativo sobre la salud humana, afectando tanto el bienestar físico como el psicológico.

SUIZO ARGENTINA



100 años **comprometidos** con la salud humana y animal

www.suizoargentina.com

 suizo-argentina

 suizoargentinas

 suizoargentina



DESDE 1995
AL SERVICIO
DE UNA
ACTUALIZACIÓN
PERMANENTE
Y RESPONSABLE EN
SALUD
Y SEGURIDAD
SOCIAL



FESS
FUNDACIÓN DE ESTUDIOS
PARA LA SALUD
Y LA SEGURIDAD SOCIAL



ACADEMIA NACIONAL DE MEDICINA

José Andrés Pacheco de Melo 3081 - Ciudad de Buenos Aires - 4805-5759



Ciencia a la mente
y virtud al corazón



70 AÑOS
UNIVERSIDAD
DEL SALVADOR



USAL
UNIVERSIDAD
DEL SALVADOR


RSALUD
 STAFF

Dirección periodística
 Antonio Ambrosini

Secretaría de redacción
 Ximena Abeledo

Redacción
 Luciana Kairuz

Relaciones Institucionales
 María del Rosario Martínez

Consejo editorial
 Carlos H. Nápoli
 Patricio Martínez

Diseño
 Silvana A. Segú

Consejo Académico
 Marisa Aizenberg
 Mabel Bianco
 Mario Félix Bruno
 Florencia Brandoni
 Pablo Canziani
 Carlos Garavelli
 Jorge César Martínez
 Juan Carlos Ortega
 Graciela Reybaud
 Alfredo Stern
 Rubén Torres

RSalud es una publicación de MAAB S.A.
 Av. Córdoba 1111
 Ciudad de Buenos Aires
 Argentina

www.rsalud.com.ar
info@rsalud.com.ar

Registro de propiedad intelectual: en trámite.
 Hecho el depósito que marca la ley.
 Todos los derechos reservados.
 La reproducción total o parcial del material de la revista sin autorización escrita del editor está prohibida. El contenido de los avisos publicitarios y de las notas no es responsabilidad del editor ni expresa sus opiniones



@RevistaRSalud



@RSALUD Revista

SUMARIO

10

NOTA DE TAPA

SALUD Y LENGUAJE

PALABRAS QUE SANAN O ENFERMAN

El lenguaje es una de las herramientas más poderosas del ser humano. No solo permite transmitir información, sino que también construye realidades, moldea emociones y afecta directamente el bienestar físico y psíquico



18. ANIVERSARIOS

70 años que unen tradición
jesuita con vanguardia
educativa

.....

22. ANÁLISIS

Control público versus
corporativo en los sistemas
de salud: el problema
estructural de la regulación

.....

24. GINECOLOGÍA

La ciencia cambió el foco:
el cáncer de ovario podría
originarse en las trompas de
Falopio se sienten contenidas

.....

28. NOVEDADES**30. RSE**

Más coordinación
y menos clics: hábitos
para una infancia activa
en el mundo digital

.....

34. ANIVERSARIO

En Argentina, más
del 40% de los nacimientos
ocurre por cesárea

.....

36. INICIATIVAS**38. ANIVERSARIOS**

Homenaje al Dr. René Favalaro
en el pueblo que marcó su vida
En el marco de la jornada sobre
prevención cardiovascular de
precisión "FAC-PREVENT 2026",
cuya sede fue la provincia
de La Pampa, se realizó hoy
un emotivo homenaje al Dr.
Favalaro en el Museo que lleva
su nombre en la localidad de
Jacinto Arauz

.....

42. ENCUENTROS

FORO DE SOCIEDADES MÉDICAS:
Desafíos de un sistema
de salud desigual

.....

46. VACUNAS

La vacunación en Argentina
frente a un riesgo sanitario

.....

50. SUSTENTABILIDAD

Nueva tecnología
para proteger cultivos
del cambio climático

.....

52. MEDIO AMBIENTE

Bariloche fue sede
del principal Congreso
Nacional sobre ciencia
del suelo

.....

53. AGENDA

.....



SC Johnson anuncia la producción local de una innovadora herramienta para la prevención del dengue en Argentina

SC Johnson anunció la producción local de SC Johnson Guardian™ en Pilar, una herramienta...

[Ver Nota](#)



La Ciudad de Buenos Aires y CAEME firman convenio para impulsar la investigación clínica

Buenos Aires impulsa la investigación clínica mediante un convenio entre el Ministerio de Salud...

[Ver Nota](#)



Gasto público en salud: entre la magnitud y la organización del sistema

El gasto público en salud no solo depende de cuánto invierten los Estados, sino...

[Ver Nota](#)



[Descargar PDE](#)

[Ver todas las ediciones](#)

Nuestra plataforma digital

Todas las ediciones de la revista RSalud están disponibles en nuestra web, donde también compartimos novedades de último momento. Te invitamos a visitar el sitio y compartir en redes sociales.

¡Gracias por acompañarnos!

Todas las ediciones se encuentran disponibles en nuestra web www.rsalud.com.ar



También podés seguirnos en Instagram [@revistarsalud](https://www.instagram.com/revistarsalud/)
<https://www.instagram.com/revistarsalud/>

LinkedIn
<https://www.linkedin.com/company/rsaludrevista/>



FESS
FUNDACIÓN DE ESTUDIOS
PARA LA SALUD
Y LA SEGURIDAD SOCIAL

info@fess.org.ar



NO AL RUIDO

Para la tapa de esta nueva edición de RSalud hemos decidido tratar los perjuicios que los ruidos por encima de determinados decibeles provocan en nuestra salud. Claro que no es un fenómeno local, los ruidos molestos están presentes en toda las sociedades modernas. Un conjunto de factores genera esta situación. Entre otros, el tráfico vehicular, la creciente industrialización y los trabajos de construcción de obras civiles y publicas y diversas actividades cotidianas.

Lo cierto es que el ruido excesivo que a veces lo consideramos una simple molestia, tiene un impacto profundo y negativo sobre nuestra vida, afectando tanto nuestro bienestar físico como psíquico. Por les sugerimos que no se pierdan este artículo.

Pero hay más temas y no menos interesantes. El doctor Carlos Felice analiza el control público versus el control corporativo de

los sistemas de sanidad y plantea que hay un problema estructural en su regulación.

También abordamos la situación de los más grandes. Para un adulto mayor, el hogar debería ser un lugar de protección. No obstante, las estadísticas indican lo contrario: según la Organización Mundial de la Salud (OMS), las caídas son un problema crítico de salud pública y la causa principal de muertes por traumatismos en este grupo etario. Aproximadamente un tercio de los mayores de 65 años sufre al menos una caída al año, lo que suele derivar en fracturas de cadera o lesiones cerebrales.

Como ya hemos advertido en ediciones anteriores de RSalud, la cobertura de vacunación en nuestro país sigue bajando. Distintos actores del sistema volvieron a alertar al respecto en el marco de la Semana de la Vacunación en las Américas 2026. Y hay más, mucho más. ^{RS}

NO HAGAN RUIDO

El ruido es un fenómeno omnipresente en las sociedades modernas, resultado del tráfico vehicular, la industrialización, la construcción y diversas actividades cotidianas. Aunque muchas veces es considerado una simple molestia, el ruido tiene un impacto profundo y negativo sobre la salud humana, afectando tanto el bienestar físico como el psicológico

En primer término, uno de los efectos más evidentes del ruido excesivo es la pérdida auditiva. La exposición prolongada a niveles elevados de ruido puede dañar las células sensoriales del oído interno, provocando una disminución irreversible en la capacidad para escuchar. Esto no solo dificulta la comunicación, sino que también puede generar aislamiento social y afectar la calidad de vida.

Además del daño auditivo, el ruido tiene consecuencias sobre el sistema cardiovascular. Estudios científicos han demostrado que la exposición constante a ruidos intensos puede aumentar la presión arterial y elevar el riesgo de enfermedades cardíacas. El estrés generado por el ruido activa la respuesta de lucha o huida, liberando hormonas como el cortisol y la adrenalina, que a largo plazo dañan el organismo.

El ruido también afecta la salud mental. La irritabilidad, ansiedad, trastornos del sueño y disminución de la concentración son comunes en personas expuestas a ambientes ruidosos. El sueño interrumpido o de mala calidad, en particular, puede desencadenar problemas cognitivos, debilitar el sistema inmunológico y potencialmente contribuir al desarrollo de enfermedades crónicas.

En los niños

Asimismo, el ruido impacta en el desarrollo infantil. Los niños expuestos a altos niveles de ruido pueden sufrir retrasos en el aprendizaje, dificultades en la concentración y problemas de comportamiento. Un ambiente ruidoso compromete su bienestar emocional y su rendimiento académico.

El ruido ambiental, considerado una forma de contaminación acústica, tiene efectos de diverso tipo sobre la salud, clasificándose principalmente en daños auditivos y efectos extra-auditivos (físicos y psicológicos).

Los ruidos provocan irritabilidad, ansiedad, trastornos del sueño y disminución de la concentración

La Organización Mundial de la Salud (OMS) advierte que es un factor ambiental causante de numerosas enfermedades y que el ruido por encima de los 55 decibeles aumenta significativamente los riesgos. Los principales problemas de salud producidos podemos clasificarlos del siguiente modo:

- **Problemas auditivos (daños directos) y pérdida auditiva (hipoacusia):** la exposición a sonidos fuertes, ya sea constante o de corta duración, pero alta intensidad, puede causar sordera o pérdida de audición, siendo a menudo irreversible.
- **Tinnitus o acúfenos:** percepción de pitidos o zumbidos constantes en el oído sin una fuente externa, lo que reduce la calidad de vida.
- **Fatiga auditiva:** incapacidad temporal para escuchar correctamente tras la exposición a ruido intenso
- **Problemas psicológicos y mentales. Estrés crónico:** el ruido constante mantiene al sistema nervioso en alerta, provocando la liberación de hormonas como cortisol y adrenalina.
- **Trastornos del sueño:** el ruido, incluso por encima de 45 decibeles, impide conciliar el sueño, provocando insomnio, sueño fragmentado y descanso insuficiente.
- **Irritabilidad y agresividad:** aumenta la fatiga emocional y reduce la paciencia.
- **Depresión y ansiedad:** existe una vinculación directa entre la exposición al ruido ambiental y un aumento del riesgo de trastornos mentales (20% más

La exposición constante a ruidos intensos puede aumentar la presión arterial

El deterioro de la audición no solo dificulta la comunicación, sino que genera aislamiento social





El sueño interrumpido o de mala calidad puede desencadenar problemas cognitivos

Los niños expuestos a altos niveles de ruido pueden sufrir retrasos en el aprendizaje

de riesgo de depresión y 15% de ansiedad).

- **Problemas físicos (cardiovasculares y fisiológicos), hipertensión y enfermedades cardíacas:** la exposición prolongada aumenta el riesgo de infartos, ictus y cardiopatía coronaria.

- **Problemas digestivos:** puede ocasionar gastritis y colitis.

- **Dolores de cabeza y fatiga:** Sensaciones frecuentes asociadas al ruido constante.

- **Efectos cognitivos (Especialmente en niños), déficit de atención y memoria:** el ruido ambiental puede reducir el rendimiento escolar hasta en un 10%, dificultando la concentración y retrasando el aprendizaje. Niveles de Ruido y sus Efectos. Con 45 ya se dificulta el sueño.

Más allá de los 85 decibeles hay riesgo de pérdida auditiva crónica. Con 100 decibeles: riesgo de pérdida auditiva inmediata. Para proteger la salud, se recomienda limitar la exposición, usar protección en entornos ruidosos y fomentar zonas de silencio.

Problema mundial

Se calcula que una tercera parte de la población mundial y tres de cada cuatro habitantes de ciudades indus-

trializadas tienen algún grado de pérdida auditiva como consecuencia de la exposición a sonidos de alta intensidad.

El ruido es definido por la Organización Mundial de la Salud (OMS) como un sonido desagradable y molesto que es potencialmente nocivo para la audición. El ruido del tráfico -de los transportes como el avión o el tren-, así como las fuentes de ocio ruidosas -como conciertos o discotecas-, son las principales fuentes de ruido en todo el mundo. Todos ellos pueden dañar los oídos y la salud en general.

Además, en los últimos años, los otorrinolaringólogos han detectado otros factores de riesgo procedentes del uso de reproductores personales de música con auriculares a volúmenes excesivamente elevados. De hecho, su uso es la actividad diaria más popular entre los universitarios, lo que está condicionando que la pérdida auditiva aparezca a edades más tempranas, adelantando la aparición de déficit de audición asociado alrededor de los 20 años de edad. Se recomienda no escuchar la música a más del estándar mínimo de salida automático con el encendido que es menor de 85 decibeles. Si el usuario decide, voluntariamente, incrementar los niveles a más de 85 decibeles, estos dispositivos incorporan medidas de aviso cada 20 horas de escucha, que alerta de riesgo y de que estamos en rango peligroso. Nunca se deben de sobrepasar los 100 decibeles. Además, se debe tener en cuenta que el



FLUX

el nuevo plan joven de **osde**

amplia cobertura en traumatología y kinesiología

una nueva forma de entender la salud: ágil, digital y pensada para vos. elegí cómo querés potenciar tu bienestar, con un plan que se adapta a tu forma de vida, estés donde estés. una buena decisión para no preocuparte por todas las demás.



conocé más

uso de auriculares es aún más perjudicial.

Por ello, desde la Sociedad Española de Otorrinolaringología se anima a los jóvenes a estar informados y protegerse del ruido para lo que pueden hacer uso de aplicaciones móviles con sonómetro y activar también las prestaciones del móvil que protegen y ofrecen seguridad para la salud auditiva. Y es que hoy en día los smartphones incorporan una serie de herramientas que permiten hacer mediciones acústicas a través de un micrófono y alertan de los niveles de ruido peligrosos para la salud.

Un estudio reciente publicado en Laryngoscope concluye que las aplicaciones de teléfonos inteligentes que utilizan micrófonos externos calibrados pueden proporcionar mediciones de sonido útiles. En su análisis, los autores, comprobaron que los lugares de música muestreados aleatoriamente pueden tener niveles de ruido que ponen a los usuarios sin protección auditiva en riesgo de pérdida auditiva inducida por ruido con una exposición prolongada.

Una fórmula muy práctica para tener en cuenta es la de 60-60: para prevenir la aparición precoz de la pérdida auditiva los especialistas recomiendan hacer uso de este tipo de aparatos con algunas limitaciones, como no utilizarlos más de 60 minutos (1 hora al día), y no superar el 60% de su volumen.

Efectos del ruido

La pérdida de audición, hipoacusia, inducida por el ruido, conocido también como traumatismo acústico (agudo o crónico), es un problema de salud que se incrementa con el avance de la civilización. Por ello el ruido se engloba dentro del término contaminación

acústica.

El traumatismo acústico agudo se produce cuando hay una exposición a un ruido único de muy corta duración pero de muy alta intensidad, son los llamados ruidos de tipo impulsivo (una explosión, disparos, petardos...). También puede producirse por determinados ruidos industriales o los generados en discotecas o conciertos.

Por su parte, el traumatismo acústico crónico, llamado también daño auditivo inducido por el ruido, es la pérdida auditiva continua, permanente y acumulativa, de origen neurosensorial, que se desarrolla de forma gradual a lo largo de los años, como consecuencia de la exposición a niveles perjudiciales de ruido ambiental o laboral, de tipo continuo o intermitente, de intensidad relativamente alta.

Al principio, la lesión del oído interno y la pérdida de audición pueden ser temporales, durando minutos, horas o días, pero si la exposición es repetitiva, la lesión del oído interno puede producir una pérdida auditiva permanente. Así, en una primera fase la sordera es moderada, solo de frecuencias agudas y se puede revertir. Sin embargo, después el daño auditivo se hace permanente e irreversible afectando también a las frecuencias medias y las bajas llegando a presentar una sordera severa.

Así es como el ruido afecta a la audición, dificulta la comunicación y produce otros efectos negativos sobre la salud: incrementa el riesgo de enfermedades cardiovasculares, produce insomnio, genera estrés y problemas psicológicos, dificulta el aprendizaje al disminuir la capacidad de atención y concentración e incluso la memoria y la motivación. Tantos son sus efectos que la OMS alerta de que por culpa del ruido, los europeos pierden 1.6 millón de años de vida saludable.

Es importante recalcar que cuando nos exponemos a ruidos penetrantes, de alta intensidad, de forma repetitiva, esto provoca que se origine un deterioro de la audición, el cuál será más o menos grave dependiendo de cuánto tiempo se ha estado expuesto a estos ruidos, la intensidad de éstos, frecuencia y sensibilidad a ellos de cada individuo.

¿Podemos prevenir los efectos causados por el ruido a nuestra salud auditiva?

Los efectos que puede causar el ruido a nuestra salud auditiva se pueden prevenir, evitando

la pérdida de audición.

Lo primero es conocer los riesgos de exposición constante a fuentes de ruido, incluidos dispositivos

y reproductores de música domésticos a volumen alto. Lo siguiente

es seguir unas pautas y consejos para cuidar tu audición y tener una buena salud auditiva: ser conscientes de que los sonidos y ruidos

El ruido por encima de los 55 decibeles aumenta significativamente los riesgos





Tu vida es lo que más nos importa.
Te ayudamos a vivir mejor.

Los dispositivos y reproductores de música domésticos a volumen alto son perjudiciales

Buenos Aires es una de las ciudades más ruidosas del mundo: entre 65 y 90 decibeles

pueden hacernos daño; usar tapones o dispositivos de protección para los oídos cuando haya alguna actividad en la que se produzca una exposición a ruidos fuertes; en aquellas situaciones en las que no se pueda reducir o evitar el ruido, es recomendable protegerse o alejarse de él; atención a posibles ruidos peligrosos en el entorno; proteger los oídos de los niños.

En Buenos Aires

Se afirma que Buenos Aires es una de las ciudades más ruidosas del mundo, con un promedio de entre 65 y 90 decibeles. Si bien existe una reglamentación local, con normativas de difícil cumplimiento, nos crea cierta confusión al dividir en zonas, horarios y límites. Para la experta Andrea Gloria Barreira es necesaria una ley nacional más vigorosa, con fiscalización y mucho control. Se debe renovar el transporte público, ya que los ruidos más fuertes provienen de los vehículos en mal estado, los caños de escape y motores de motos son muy ruidosas. Hay que mejorar los asfaltos en las calles, y la circulación vehicular en las calles evitando aglomerados.

De acuerdo con la opinión de la experta, todos deberíamos ser conscientes en nuestras actividades

diarias para disminuir los ruidos. Tenemos que hacer campañas educativas de prevención y difusión pública para respetarnos y poder proteger la salud del impacto negativo que nos produce el ruido.

En conclusión, el ruido es un factor de riesgo significativo para la salud humana que va más allá de una mera incomodidad. Es fundamental promover políticas públicas que regulen los niveles de ruido, así como crear conciencia social sobre la importancia de mantener entornos acústicos saludables. Proteger nuestra salud auditiva, cardiovascular y mental implica reconocer el ruido como un problema real y actuar en consecuencia ^{RS}

Fuentes: Sociedad española de otorrinolaringología y cirugía de cabeza y cuello, Sheila Templado, Clínica Templado.

Más allá de los 85 decibeles hay riesgo de pérdida auditiva crónica



Desde hace más de 30 años pensamos en una
OBRA SOCIAL PARA TODOS

OSPAT
ESTAMOS CON VOS



OBRA SOCIAL DEL PERSONAL
DE LA ACTIVIDAD DEL TURF

0800 999 1656
WWW.OSPAT.COM.AR



Rector de la Universidad del Salvador, Carlos Salvadores de Arzuaga

70 años que unen tradición jesuita con vanguardia educativa

La Universidad del Salvador celebró su 70° aniversario bajo el lema de proyectar el futuro desde la solidez de sus raíces. RSsalud realizó una entrevista con su rector, Carlos Salvadores de Arzuaga.

Desde su fundación, la Universidad del Salvador (USAL) ha seguido el camino trazado en su Carta de Principios —redactada por quien fuera Su Santidad el Papa Francisco—, que propone un retorno a las fuentes no como un acto de nostalgia, sino como un impulso para la transformación. Para la Universidad, la tradición es el cimiento de la innovación: una mirada crítica y reflexiva que permite encontrar soluciones nuevas a los problemas de siempre.

Las actividades conmemorativas se desarrollaron del 5 al 7 de mayo e incluyeron encuentros académicos, institucionales y culturales. El cierre se realizó en el Campus Nuestra Señora del Pilar con una misa, el acto central, la presentación de la Orquesta Sinfónica de la Universidad del Salvador, visitas guiadas por el campus y un reconocimiento al personal académico y administrativo.

Durante el acto brindaron unas palabras el rector de la

Universidad del Salvador, Carlos Salvadores de Arzuaga; María Clara Beitía, docente y graduada; Luciana Souto, en representación del cuerpo académico; Daniela López, por el personal administrativo; Juan Rivas, por el área de Servicios Generales; y la alumna Ana Paula Matteoda, de la Facultad de Ciencias Jurídicas.

En el marco de la celebración, además, se anunciaron las ganadoras de la Beca 70° Aniversario, una iniciativa que refleja el compromiso de la Universidad con la excelencia académica, la creatividad y la proyección internacional de sus estudiantes.

Por la calidad y excelencia de sus presentaciones, resultaron adjudicatarias de la beca María Trinidad Rodríguez Acuña, estudiante de 3° año de Abogacía, y Sofía Inés Cattaneo Hidalgo, estudiante de 3° año de Ciencias de la Comunicación. Gracias a esta distinción, ambas tendrán la oportunidad de realizar una experiencia de movilidad internacional, representando a la USAL en el exterior.

Entrevista con Carlos Salvadores de Arzuaga, rector de la Universidad del Salvador



Presentación de la Orquesta Sinfónica de la Universidad del Salvador

Vicerrectora de Formación: Roxana Ruffo, Rector: Carlos Ignacio Salvadores de Arzuaga
Vicerrectora Académica: Romina Cavalli, Vicerrectora de investigación y desarrollo: Luciana Tondello

RSalud: - En el marco del 70° aniversario de la USAL, ¿qué hitos considera más significativos en la construcción y evolución de la universidad?

Carlos Salvadores de Arzuaga - Pienso en momentos en que la USAL eligió ser más. El primero y más fundante es la misión que nos dieron los jesuitas desde el origen: la búsqueda de la excelencia académica al servicio de la sociedad, el magis que no es un eslogan sino un modo de estar en el mundo. Esa tensión permanente entre rigor intelectual y compromiso humano es lo que nos distingue desde 1956.

La apertura del Campus Nuestra Señora del Pilar fue un hito estratégico de enorme proyección territorial: llevamos la universidad al noroeste del Gran Buenos Aires, a comunidades que antes no tenían acceso a educación universitaria de calidad privada. Hoy, el Campus Pilar concentra más del cuarenta por ciento de nuestros inscriptos.

Pero si tuviera que elegir un hito que sintetice los setenta años, elegiría la capacidad de sostenernos fieles a nuestra identidad en contextos de enorme turbulencia. Argentina ha vivido crisis económicas, culturales y políticas que pusieron a prueba a toda institución. La USAL sigue de pie, con identidad, con vocación y con la convicción de que la educación superior es un bien que vale la pena defender.

RS: - ¿Cómo definiría hoy la identidad de la USAL dentro del sistema universitario argentino?

CSA: La USAL es una universidad humanista en un mundo que a veces parece haber olvidado el valor del humanismo. Somos parte de la red de universidades jesuitas más importante del mundo —la red AUSJAL en América Latina, con treinta instituciones hermanas— y eso nos da una perspectiva que va más allá de lo inmediato y lo instrumental.

Nuestra identidad se define por tres vectores que no son separables: la excelencia académica, la formación ética y el servicio a la sociedad. No formamos profesionales que saben hacer cosas: formamos personas que saben por qué hacen lo que hacen y qué responsabilidad tienen con el mundo al que regresan cuando se gradúan.

En el sistema universitario argentino, ocupamos un lugar singular: somos lo suficientemente grandes para tener impacto en todas las disciplinas relevantes —desde Medicina, Economía, Derecho, Ciencias Sociales, Psicología y Filosofía hasta Ingeniería, Arquitectura y Ciencias Agrarias— y lo suficientemente comprometidos con nuestra identidad para no convertirnos en una fábrica de títulos. Esa tensión es nuestra mayor fortaleza y también nuestro mayor desafío.

“La misión que nos dieron los jesuitas fue la búsqueda de la excelencia académica al servicio de la sociedad”

“Los tres vectores de la USAL son la excelencia académica, la formación ética y el servicio a la sociedad”

RS: - ¿Qué rol cree que deben asumir las universidades frente a los desafíos contemporáneos?

CSA: - Durante décadas, la universidad fue el lugar donde se transmitían conocimientos establecidos. Hoy, la mitad de lo que enseñamos en primer año puede estar desactualizado cuando ese alumno se gradúa. Eso nos obliga a repensar radicalmente nuestro rol. En salud, el desafío es doble: por un lado, la formación técnica tiene que responder a una revolución tecnológica sin precedentes -telemedicina, inteligencia artificial diagnóstica, medicina de precisión-; por otro, la presión sobre los sistemas de salud pública exige profesionales con una capacidad de adaptación, de trabajo interprofesional y de compromiso social que sólo puede venir de una formación humanista sólida. La USAL tiene esa combinación. En innovación, las universidades tenemos que ser agentes activos. Eso significa investigación aplicada con impacto real, alianzas con el sector productivo, y una pedagogía que forme no sólo para el empleo existente sino para el trabajo que todavía no existe. Y en formación profesional en sentido amplio, creo que la universidad tiene que ofrecer trayectorias continuas.

RS: - En un escenario de cambios acelerados, ¿cuáles son las prioridades estratégicas de la USAL?

CSA: - Tenemos cuatro prioridades que están profundamente interconectadas. La primera es la transformación de nuestra propuesta académica: necesitamos una cartera de carreras y programas que esté permanentemente en diálogo con las demandas del mundo real. Eso implica crear propuestas nuevas en áreas de alta demanda -inteligencia artificial, ciberseguridad, gestión de negocios sustentables, salud digital-, reconvertir propuestas que han perdido re-



"Necesitamos carreras y programas que estén permanentemente en diálogo con las demandas del mundo real"



relevancia y articular de manera mucho más fluida los trayectos de grado con los de posgrado. La segunda prioridad es la digitalización real de nuestra oferta. Tenemos la infraestructura y el talento para competir en el mercado de la educación virtual, que creció exponencialmente en los últimos años. USAL tiene que estar presente donde están los estudiantes, con la calidad que nos define. La tercera prioridad es la experiencia del estudiante. No alcanza con ofrecer buenas carreras: tenemos que garantizar que cada alumno que elige la USAL viva una experiencia que lo forme integralmente y lo prepare concretamente para el mundo laboral y la vida ciudadana. Eso implica tutoría, acompañamiento, vinculación con egresados y con el sector productivo. Y la cuarta prioridad, que es en cierto modo transversal a todas las demás, es fortalecer nuestra identidad jesuita como diferencial competitivo genuino. En un mercado educativo saturado de propuestas genéricas, la formación en ética, en pensamiento crítico y en responsabilidad social que ofrecemos es auténticamente diferente.

RS: - La USAL ha desarrollado históricamente una relación activa con el sector salud a través de su escuela de medicina. ¿Cómo evalúa ese vínculo?

CSA: - La relación de la USAL con el sistema de salud es uno de los capítulos más ricos de nuestra historia y uno de los que mayor satisfacción me genera como rector. Tenemos una Facultad de Medicina que forma médicos, odontólogos, enfermeros, fonoaudiólogos, terapeutas físicos, nutricionistas y muchas otras disciplinas con una articulación clínica que pocas instituciones privadas del país pueden igualar. El convenio con el Hospital Alemán no es un simple acuerdo de prácticas: es una relación institucional profunda que permite a nuestros estudiantes formarse en entornos de alta complejidad, con tecnología de avanzada y bajo la supervisión de profesionales de primer nivel. Esa experiencia clínica temprana y sostenida hace una diferencia concreta en la calidad del egresado. El impacto en la formación es visible: nuestros egresados en salud tienen tasas de inserción laboral muy altas y son reconocidos por su solidez clínica y por su capacidad de trabajo en equipos interprofesionales.

RS: - ¿Cuáles son hoy los principales desafíos en la formación de profesionales de la salud?

CSA: - El primero y más urgente es la integración de la tecnología en la práctica clínica sin perder el centro humanista de la formación. La inteligencia artificial ya está transformando el diagnóstico por imágenes, la gestión de datos de pacientes y la predicción de enfermedades. Nuestros estudiantes tienen que ser competentes en esas herramientas, pero también tienen que entender sus límites y los dilemas éticos que plantean. El segundo desafío es la salud mental, que se ha convertido en una dimensión crítica de la salud pública global. La demanda de profesionales

en psicología, psicopedagogía y salud mental comunitaria creció enormemente en los últimos años, y las instituciones formadoras tenemos la responsabilidad de responder con programas de calidad y con suficiente escala. El tercero es la interprofesionalidad. Los problemas de salud complejos -las enfermedades crónicas, los cuidados paliativos, la salud del adulto mayor- requieren equipos interdisciplinarios. Médicos, enfermeros, nutricionistas, trabajadores sociales y psicólogos tienen que aprender a trabajar juntos desde la formación de grado, no descubrirlo en el primer día de trabajo. Y el cuarto desafío, muy concreto en el contexto argentino, es la distribución geográfica de los profesionales de salud.

RS: - ¿Cómo se está adaptando la USAL a tendencias como la digitalización, la investigación aplicada y la interdisciplinariedad?

CSA: - Con honestidad y con ambición. Honestidad porque reconocemos que hay caminos que recorrimos más lento de lo que el contexto requería, y ambición porque sabemos exactamente hacia dónde tenemos que ir y estamos dispuestos a ir. En digitalización, estamos utilizando las más modernas plataformas de educación virtual para llevar propuestas de calidad más allá de nuestros campus físicos. Tenemos carreras y posgrados que tienen demanda nacional pero que hasta ahora estaban limitados por la geografía. La modalidad virtual bien diseñada nos permite llegar a esos estudiantes sin sacrificar la identidad. En investigación aplicada, estamos fortaleciendo los vínculos entre nuestros grupos de investigación y el sector productivo. Ingeniería trabaja con empresas del corredor industrial de Pilar; Ciencias Agrarias y Veterinarias tiene proyectos conjuntos con establecimientos agropecuarios y con el INTA; Medicina desarrolla investigación clínica en los hospitales con los que trabajamos. En interdisciplinariedad, estamos rediseñando trayectorias curriculares que permitan a estudiantes de distintas facultades cursar módulos compartidos. Un ingeniero que cursa un módulo de bioética con Filosofía, o un psicólogo que toma herramientas de análisis de datos con Ingeniería, sale con una formación mucho más rica y más preparada para un mundo que no respeta las fronteras disciplinarias.

RS: - Pensando en los próximos años, ¿qué visión tiene para el futuro de la universidad?

CSA: - Mi visión para la USAL en los próximos años se puede describir en una frase: ser una universidad jesuita de referencia en la Argentina y en América Latina, reconocida tanto por su rigor académico como por su impacto social concreto. En lo académico, quiero una USAL con una oferta de grado actualizada y competitiva, con un sistema de posgrado robusto que convoque al menos el veinticinco por ciento de la matrícula y con una propuesta virtual que nos permita llegar a donde

“Hemos consolidado el Campus Pilar como un polo educativo de referencia”

“La modalidad virtual bien diseñada nos permite llegar a esos estudiantes sin sacrificar la identidad”



“USAL es una universidad que puede ser rigurosa sin ser inhumana”

hoy no llegamos. En lo institucional, quiero una USAL más ágil en sus decisiones, más orientada a resultados medibles y más atenta a la experiencia de cada estudiante. En lo comunitario, quiero que la USAL sea percibida por la sociedad argentina como un actor de bien público: que nuestros egresados sean reconocidos no sólo por su competencia técnica sino por su integridad, por su capacidad de liderazgo con valores y por su compromiso con las comunidades en las que trabajan. Finalmente, quiero que el magis no sea una palabra en los documentos institucionales: quiero que sea una práctica cotidiana, una exigencia que nos movamos hacia adelante siempre, sin conformarnos con lo que ya somos, sin perder de vista lo que queremos ser.

RS: - Si tuviera que sintetizar el legado de estos 70 años en una idea fuerza, ¿cuál sería?

CSA: -El legado de estos setenta años es, para mí, una sola cosa: que es posible construir una institución universitaria que no elija entre la excelencia y los valores, entre la ciencia y la conciencia, entre la competitividad y el compromiso. La USAL demostró, a lo largo de siete décadas, que una universidad puede ser rigurosa sin ser inhumana, puede ser competitiva sin ser mercantil, puede ser moderna sin renunciar a su identidad. Esa demostración es el legado más valioso que tenemos para ofrecer a la sociedad argentina.

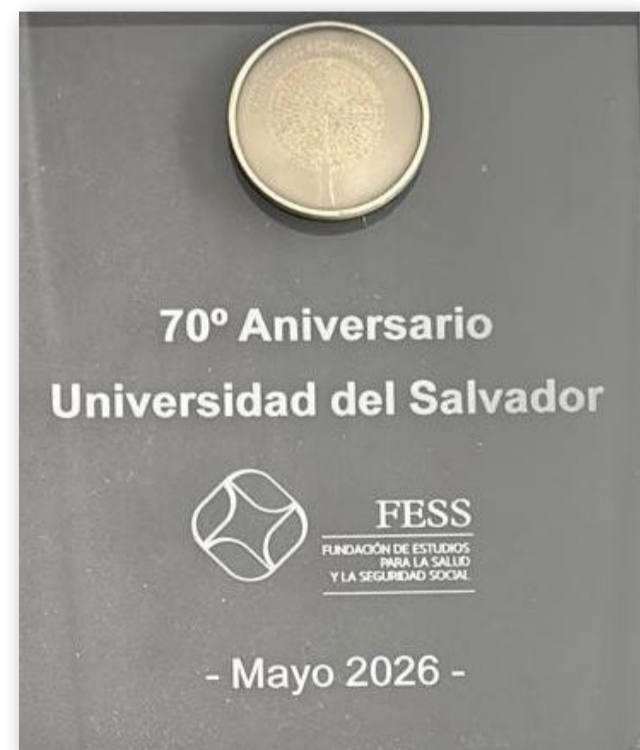
RS: - ¿Cuáles son los hitos de su gestión como rector?

CSA: - Prefiero hablar de desafíos asumidos más que de hitos conseguidos, porque creo que la gestión universitaria se juzga en el tiempo y no en el momento. Asumir la conducción de la USAL en un contexto de profundos cambios en el mercado educativo -la explosión de la educación virtual, la redefinición de las expectativas de los estudiantes, la aceleración tecnológica- fue el primer desafío. Mi gestión se ha orientado a preparar a la institución para ese nuevo escenario sin perder lo que la hace única. En lo concreto: hemos fortalecido los vínculos con el sector salud y con el sector productivo; hemos iniciado la transformación de nuestra propuesta académica para responder a la demanda real del mercado de trabajo; hemos avanzado en la consolidación del Campus Pilar como un polo educativo de referencia para el corredor noroeste del Gran Buenos Aires; y hemos dado pasos importantes para profesionalizar la gestión institucional. Pero el hito que más me importa -y que espero que sea el que se recuerde de esta gestión- es haber puesto a la USAL en movimiento hacia su propia transformación con convicción y sin nostalgia. Transformarse no significa abandonar lo que somos: significa ser fieles a lo mejor de lo que somos, con la valentía de adaptarlo a los tiempos que vivimos. Eso es, en el fondo, lo que los jesuitas han hecho durante casi cinco siglos. Y lo que la USAL seguirá haciendo.^{RS}



Rector de la Universidad del Salvador, Carlos Salvadores de Arzuaga

PLACA
CONMEMORATIVA



Patricio Martínez,
presidente de La Fundación
de Estudios para la Salud y
Seguridad Social (FESS), entregó
una placa conmemorativa
a la **USAL**



Se debería avanzar en mecanismos de coordinación entre jurisdicciones y subsistemas

El fortalecimiento de la atención primaria constituye un eje central para mejorar la eficiencia y la equidad

Es necesario fortalecer el rol rector del Estado, no solo como regulador, sino como articulador del sistema

Control público versus corporativo en los sistemas de salud: el problema estructural de la regulación

DR. CARLOS FELICE*

Este trabajo analiza el funcionamiento de los sistemas de salud en América Latina, con especial referencia al caso argentino, a partir del papel de la regulación pública en su sostenibilidad. Se examinan dos enfoques regulatorios —estratégico y sectorial— y se describen las principales limitaciones asociadas a este último, entre ellas la fragmentación institucional, la asimetría de la información y la presión creciente sobre los costos. Sobre esta base, se plantea la necesidad de fortalecer esquemas de regulación estatal de carácter estratégico, orientados a mejorar la eficiencia, la equidad y la cobertura efectiva.

Los sistemas de salud en América Latina se desarrollan en un escenario atravesado por la coexistencia de mecanismos de mercado y dispositivos de regulación pública.

En Argentina, esta configuración adquiere una complejidad particular, dada la histórica segmentación entre subsistemas y la distribución federal de competencias.

La pandemia de COVID-19 puso en evidencia tanto la capacidad de respuesta del sistema como sus limitaciones estructurales, especialmente en materia de coordinación interjurisdiccional y equidad en el acceso. En este contexto, la discusión sobre la regulación estatal deja de ser un problema técnico para convertirse en una cuestión central de política pública.

La literatura ha señalado que las características propias del sector salud —incertidumbre, asimetrías de información y externalidades— restringen la capacidad de los mercados para asignar recursos de manera eficiente (Arrow, 1963). En el caso argentino, estas limitaciones se potencian por la fragmentación institucional y la coexistencia de múltiples lógicas de financiamiento y provisión.

Hay un aumento sostenido de costos en insumos, medicamentos y tecnologías, en un contexto macroeconómico inestable

En Argentina contamos con fragmentación institucional y la coexistencia de múltiples lógicas de financiamiento y provisión

Modelos regulatorios en el sector salud

Pueden identificarse, en términos analíticos, dos enfoques regulatorios. El primero, de carácter estratégico, implica una intervención activa del Estado en la definición de prioridades, la asignación de recursos y la organización de la oferta de servicios. Este enfoque supone la existencia de capacidades institucionales para coordinar actores y orientar el sistema en función de objetivos sanitarios explícitos.

El segundo enfoque, de tipo sectorial, delega en las dinámicas de mercado buena parte de la organización del sistema. En estos casos, la regulación adopta un carácter fragmentario o reactivo, lo que limita su capacidad para corregir desequilibrios estructurales.

En Argentina, ambos enfoques coexisten. Sin embargo, el funcionamiento efectivo del sistema continúa fuertemente condicionado por la lógica segmentada de sus subsistemas, lo que reduce el alcance de las intervenciones estratégicas.

Problemas estructurales del funcionamiento del sistema

El sistema de salud argentino se organiza en torno a tres grandes componentes: el subsector público, la seguridad social –compuesta por obras sociales nacionales y provinciales– y el sector privado. Esta estructura, si bien ha permitido niveles amplios de cobertura formal, presenta problemas persistentes de articulación.

La fragmentación institucional es uno de los rasgos más notorios. La coexistencia de múltiples financiadores y prestadores, junto con el rol de la Superintendencia de Servicios de Salud y el Instituto Nacional de Servicios Sociales para Jubilados y Pensionados, configura un entramado complejo, con superposición de funciones y escasos mecanismos de coordinación efectiva.

En este marco, el Programa Médico Obligatorio actúa como piso de cobertura, pero su actualización y aplicación presentan tensiones recurrentes, en particular frente a la incorporación de nuevas tecnologías y tratamientos de alto costo. La judicialización de la salud, a través de acciones de amparo, constituye una expresión de estas tensiones, al trasladar decisiones de priorización al ámbito judicial, muchas veces sin criterios homogéneos.

A ello se suma la presión derivada de la inflación sanitaria, impulsada por el aumento sostenido de costos en insumos, medicamentos y tecnologías, en un contexto macroeconómico inestable. Esta dinámica impacta de manera desigual en los distintos subsistemas y pone en cuestión su sostenibilidad financiera.

Los desequilibrios en la distribución de los recursos humanos constituyen otro problema relevante. La concentración de profesionales en áreas urbanas y en especialidades de alta complejidad contrasta con las dificultades para consolidar equipos de atención primaria, particularmente en regiones periféricas.

Finalmente, la ausencia de un sistema consolidado y

transversal de evaluación de tecnologías sanitarias limita la capacidad del sistema para establecer prioridades basadas en evidencia, lo que refuerza dinámicas de incorporación desordenada de innovaciones.

Implicancias para la política pública

Los desafíos identificados ponen de relieve la necesidad de fortalecer el rol rector del Estado, no solo como regulador, sino también como articulador del sistema en su conjunto.

En el caso argentino, esto implica avanzar en mecanismos de coordinación entre jurisdicciones y subsistemas, respetando el carácter federal, pero reduciendo los niveles de segmentación. La construcción de criterios comunes en materia de cobertura, financiamiento y evaluación de tecnologías aparece como un paso necesario en esta dirección.

Asimismo, el fortalecimiento de la atención primaria constituye un eje central para mejorar la eficiencia y la equidad. La reorientación del gasto hacia estrategias preventivas y el desarrollo de modelos de pago que incentiven resultados, más que volumen de prestaciones, pueden contribuir a este objetivo.

Por otra parte, resulta clave consolidar capacidades institucionales en evaluación de tecnologías sanitarias, de modo de ordenar la incorporación de innovaciones y reducir la discrecionalidad en las decisiones de cobertura.

Finalmente, abordar la judicialización de la salud requiere no solo reformas normativas, sino también la generación de marcos regulatorios más claros y consistentes que reduzcan la incertidumbre y fortalezcan la legitimidad de las decisiones públicas.

Conclusiones

Las limitaciones del sistema de salud argentino no pueden comprenderse únicamente como problemas de gestión, sino como manifestaciones de una configuración estructural caracterizada por la fragmentación y la débil capacidad de coordinación.

En este contexto, la construcción de un esquema de regulación estatal de carácter estratégico aparece como una condición necesaria para mejorar el desempeño del sistema. Más que sustituir a los distintos actores, se trata de establecer reglas e instituciones que permitan articularlos en función de objetivos comunes.

Avanzar en esta dirección supone enfrentar tensiones distributivas y construir acuerdos políticos en torno al alcance del derecho a la salud y a las formas de garantizarlo. La viabilidad de estos acuerdos será determinante para la sostenibilidad futura del sistema. ^{RS}

Referencias

*Arrow KJ. *Uncertainty and the welfare economics of medical care*. *Am Econ Rev*. 1963;53(5):941–973.

*Comisión Económica para América Latina y el Caribe. *Panorama social de América Latina 2024*. Santiago: CEPAL; 2024.

*Svedoff WD. *Organization of health systems in Latin America*. Washington, DC: Inter-American Development Bank; 2004.

*UC Public Policy Center. *Health system reform and policy recommendations*. Santiago; 2021.

^{RS} *Presidente de la Obra Social del Personal de la Actividad del Turf (OSPAT)

La ciencia cambió el foco: el **cáncer de ovario** podría originarse en las **trompas de Falopio**

En los últimos años, la investigación científica permitió avanzar significativamente tanto en el conocimiento de la enfermedad como en sus tratamientos. La hipótesis actual es que el cáncer de ovario se origina en realidad en las trompas de Falopio, lo que modificó estrategias preventivas y quirúrgicas

FEDERICO BIANCHI *

El Cáncer de Ovario es una enfermedad que se encuentra en tercer lugar dentro de los tumores ginecológicos, por detrás del cáncer de cuello uterino y endometrio. A pesar de esto, continúa siendo una de las principales causas de muerte por cáncer ginecológico en el mundo. El gran desafío sigue siendo el mismo: la mayoría de los casos se detectan en etapas avanzadas, cuando el tumor ya se ha expandido fuera de los ovarios y las posibilidades de tratamiento curativo disminuyen considerablemente. Según la American Cancer Society, los síntomas iniciales suelen ser poco específicos y fácilmente confundibles con otros trastornos digestivos o urinarios, lo que dificulta el diagnóstico temprano.

En Argentina, el cáncer de ovario continúa representando una problemática sanitaria relevante. De acuerdo con el Observatorio Global del Cáncer (GLOBOCAN, por sus siglas en inglés *Global Cancer Observatory*), desarrollado por la Agencia Internacional para la Investigación sobre el Cáncer (IARC, *International Agency for Research on Cancer*), perteneciente a la Organización Mundial de la Salud (OMS), Argentina registró más de 130.000 nuevos casos de cáncer en 2020 considerando ambos sexos, posicionándose entre los países latinoamericanos con incidencia media-alta de cáncer. En el caso específico del cáncer de ovario, distintas estimaciones epidemiológicas utilizadas por el Instituto Nacional del Cáncer y publicaciones científicas regionales indican que en el país se diagnostican alrededor de 2.200 casos nuevos por año. Además, la base *Cancer Today* de IARC-GLOBOCAN actualizó en 2024 sus estimaciones mundiales utilizando datos de 2022 para incidencia y mortalidad por cáncer en 185 países.

Uno de los mayores obstáculos es que sus síntomas suelen ser inespecíficos y confundirse con trastornos digestivos, urinarios o cambios hormonales cotidianos. Distensión abdominal persistente, sensación de hinchazón, dolor pélvico o abdominal, necesidad frecuente de

orinar, pérdida de apetito o sensación de saciedad rápida son algunos de los signos más comunes. Sin embargo, cuando estos síntomas aparecen de forma repetida, progresiva y durante varias semanas, los especialistas recomiendan realizar una consulta médica. La *American Cancer Society* y los Centros para el Control y la Prevención de Enfermedades de Estados Unidos (CDC, Centers for Disease Control and Prevention) remarcan que la persistencia de estos síntomas es una de las principales señales de alerta.

El cáncer de ovario puede afectar a mujeres de distintas edades, aunque el riesgo aumenta significativamente con el paso de los años teniendo su mayor incidencia (fuera de causas genéticas) entre 60-65 años. Existen además factores predisponentes claramente identificados: antecedentes familiares de cáncer de ovario o mama, mutaciones genéticas hereditarias como BRCA1 y BRCA2 (genes vinculados a la reparación del ADN y asociados también al cáncer de mama), síndrome de Lynch, obesidad, endometriosis y ciertos antecedentes reproductivos, como no haber tenido embarazos. La evidencia científica también demuestra que las mujeres portadoras de mutaciones BRCA presentan un riesgo considerablemente mayor de desarrollar este tumor a lo largo de la vida.

En los últimos años, la investigación científica permitió avanzar significativamente tanto en el conocimiento de la enfermedad como en sus tratamientos. La hipótesis actual es que el cáncer de ovario se origina en realidad en las trompas de Falopio, lo que modificó estrategias preventivas y quirúrgicas. Además de la cirugía y la quimioterapia, que continúan siendo pilares terapéuticos, se incorporaron terapias dirigidas que cambiaron el pronóstico de muchas pacientes. Entre ellas se destacan los inhibidores PARP (*Poly ADP-ribose Polymerase*, un grupo de proteínas involucradas en la reparación del ADN celular), medicamentos diseñados especialmente para tumores con alteraciones genéticas específicas, que lograron prolongar la sobrevida y mejorar el control de la enfermedad en numerosos casos, terapéuticas como el hipec en escenarios muy específicos.

Otro cambio importante es la creciente incorporación



Tu tranquilidad es nuestro propósito

Implementamos la última tecnología en nuestros procesos de almacenamiento y distribución, y en cada servicio que involucra nuestro trato con vos, entendiendo que, finalmente, lo importante es que solo te ocupes de seguir con tu vida.



www.scienza.com

OSR technology sistema automático de almacenamiento y preparación de alto rendimiento.



de estudios genéticos y asesoramiento oncológico familiar. Actualmente, múltiples guías internacionales recomiendan evaluar mutaciones hereditarias en pacientes con cáncer de ovario epitelial, no solo para orientar tratamientos personalizados sino también para identificar familiares con riesgo aumentado y establecer medidas preventivas tempranas. Organismos como el Instituto Nacional del Cáncer de Estados Unidos remarcan que la medicina personalizada ya forma parte central del abordaje terapéutico de esta enfermedad.

A diferencia de otros tumores, todavía no existe un método de screening efectivo para la población general que permita detectar el cáncer de ovario de manera temprana. Por eso, la prevención se enfoca especialmente en reconocer factores de riesgo, mantener controles ginecológicos periódicos y promover la consulta temprana ante síntomas persistentes. Algunas medidas, como el uso prolongado de anticonceptivos orales en determinados contextos, el embarazo o la lactancia, se asociaron a una reducción del riesgo, aunque siempre deben evaluarse de forma individual junto al médico tratante.

La información, la consulta temprana y el acceso a diagnósticos y tratamientos adecuados siguen siendo herramientas fundamentales para enfrentar una enfermedad que todavía necesita más conciencia social, más investigación y más detección oportuna. ^{RS}

Los síntomas suelen confundirse con trastornos digestivos, urinarios o cambios hormonales

60 y 65

años es la edad de las mujeres con mayor incidencia del cáncer de ovarios

Existen factores predisponentes: antecedentes familiares de cáncer de ovario o mama y mutaciones genéticas hereditarias

No existe un método de screening efectivo que permita detectar el cáncer de ovario de manera temprana

*Jefe del Servicio de Ginecología y Mastología Hospital Alemán



Asociación Médica Argentina

Desde 1891 formando profesionales de la salud

Av. Santa Fe 1171 - Ciudad autónoma de Buenos Aires
Argentina - Teléfono 5276-1040

Encontrá tu curso de posgrado online entrando a:

www.ama-med.org.ar



DISPOSITIVO INNOVADOR

Un equipo del CONICET desarrolla un innovador dispositivo de uso doméstico capaz de remover micro- y nanoplasticos, que funcione como complemento de filtros purificadores de agua de red. El proyecto, dirigido por la científica Carla di Luca, ganó la edición 2025 de la Distinción Franco-Argentina en Innovación.



INFRAESTRUCTURA ÚNICA EN ARGENTINA

El laboratorio nacional Gador inauguró la primera planta de oligonucleótidos terapéuticos sintéticos de la Argentina y de América Latina, un avance tecnológico que marca un hito para la industria farmacéutica local y regional. Con una inversión de USD 21,5 millones y ubicada en el Parque Industrial Pilar, esta nueva infraestructura permitirá producir en el país terapias de última generación capaces de actuar sobre el origen molecular de varias enfermedades.



PEDALEAR CONTRA EL SEDENTARISMO

En el marco del Día Mundial contra el Sedentarismo, ESPN emitió una edición especial de SportsCenter. Los conductores del programa presentaron el noticiero deportivo pedaleando en bicicletas adaptadas como escritorio, con el objetivo de promover la actividad física entre los fans del deporte. Entre pedal y pedal, presentaron a deportistas y entrenadores que conversaron sobre hábitos saludables y la importancia de mantenerse en movimiento en el día a día.



NUEVO CENTRO MÉDICO

La Clínica Santa Isabel del Grupo Omint inauguró un nuevo centro médico ubicado en Caballito. Esta apertura forma parte de una estrategia sostenida de expansión y mejora continua de las clínicas del Grupo Omint, orientada a ampliar la red de atención con consultorios ambulatorios y servicios integrales que incluyen laboratorio, diagnóstico por imágenes y hospital de medio día, entre otras especialidades.

ALERTA POR LAS BAJAS TASAS DE VACUNACIÓN

En el marco de la Semana Mundial de la Inmunización, un reciente informe de CIPPEC (Centro de Implementación de Políticas Públicas para la Equidad y el Crecimiento), elaborado en alianza con el laboratorio MSD2, señala que las tasas de vacunación en la Argentina se encuentran por debajo de los niveles necesarios para garantizar una protección colectiva adecuada. Esta situación, observada desde 2018, se extiende a las diferentes etapas de la vida, incluyendo población infantil, adolescente y adulta.



PREVENCIÓN DE CÁNCER DE CUELLO DE ÚTERO

En el marco del Día Internacional de Concientización sobre el VPH y del Día Mundial de Prevención del Cáncer de Cuello Uterino, LALCEC refuerza su compromiso con acciones especiales de educación y concientización dirigidas a la comunidad. Como parte de esta iniciativa, Centro Médico LALCEC realizó una charla abierta y gratuita a la comunidad sobre HPV y prevención de cáncer de cuello de útero.

Más información en centromedicolalcec.org.ar

INNOVACIÓN EN TOMOGRAFÍA COMPUTADA

El Instituto de Cardiología de Corrientes (ICC) anunció la incorporación del primer sistema Revolution™ Apex de GE HealthCare instalado en la Argentina, una plataforma de tomografía computada (CT) de última generación diseñada para abordar estudios clínicos complejos y optimizar la atención de pacientes en múltiples áreas, con especial foco en cardiología.

NUEVO HALLAZGO CIENTÍFICO

Científicos del CONICET hallan en la Patagonia argentina un nuevo reptil de 70 millones de años. Se trata del lagarto terrestre más completo conocido hasta el momento para el Cretácico tardío en Sudamérica; su descubrimiento aporta claves para entender cómo evolucionaron estos animales antes de la extinción masiva de fines de aquel período. El descubrimiento fue realizado en el marco de un proyecto que cuenta con el apoyo de la *National Geographic Society*.

AVANCE CIENTÍFICO EN HEPATITIS E

Científicos del CONICET avanzan con el desarrollo de un dispositivo de diagnóstico digital para la hepatitis E. Se trata de una tecnología portátil que incorpora herramientas de inteligencia artificial. El proyecto involucra la participación de especialistas de *Gisens Biotech*, una startup dedicada a la bioelectrónica y nanotecnología oriunda de La Plata y con una sede en Estados Unidos.

LABORATORIO DE ALTA COMPLEJIDAD

La Federación Bioquímica de la Provincia de Buenos Aires (FABA), con el soporte de Empresa de Salud (Emsa), inaugurará *Qualium Lab*, un laboratorio de alta complejidad que se proyecta como un nodo estratégico dentro del sistema de salud, aportando innovación y eficiencia en los procesos diagnósticos.



UN AUTOTEST EN DOS MINUTOS

El Hospital Alemán pone a disposición de la comunidad de manera gratuita la plataforma www.chequeatucolon.com.ar/hospital_aleman donde en solo dos minutos se podrá realizar un autotest para estimar, en función de los antecedentes, la necesidad de hacer una colonoscopia.





Más coordinación y menos clics: hábitos para una infancia activa en el mundo digital



Joy of Moving, el programa de Responsabilidad Social Empresaria de Ferrero, presentó su nueva fase de trabajo para promover la actividad física tanto en la comunidad educativa como en espacios públicos

XIMENA ABELEDO

Correr, jugar, saltar o simplemente compartir actividades físicas no solo impacta en la salud corporal, sino también en el bienestar emocional, la socialización y el desarrollo cognitivo. Ese es el propósito del programa de Responsabilidad Social Empresaria Joy of Moving de la empresa Ferrero.

Durante un evento realizado en la embajada de Italia en Buenos Aires, la compañía presentó una nueva fase de su iniciativa, basada en dos ejes de trabajo: “Escuelas Activas” y “Plazas Activas”. La propuesta apunta a trabajar en cuatro dimensiones clave para el desarrollo infantil –aptitud física, coordinación motora, función cognitiva y creatividad–, con el juego como herramienta central.

Estuvieron presentes periodistas, representantes de la comunidad educativa, actores del sector privado y au-

toridades de Ferrero, entre ellas: Matteo Mattei, Vicepresidente de Asuntos Institucionales y Comunicación Corporativa para el Área Internacional de Ferrero; y Michelle Shayo, Directora de Asuntos Corporativos para América del Sur; Laura Perdomo, Gerente General de Ferrero Cono Sur.

Además, el encuentro contó con la participación especial de Agustina De Giovanni, ex atleta olímpica argentina y especialista en entrenamiento mental, quien conversó sobre la importancia de la actividad física en el desarrollo infantil. “Siempre se empieza jugando hasta llegar al alto rendimiento. Jugar es disfrutar, porque no todos pueden llegar a ser profesionales. Pero es clave para aprender a tolerar la frustración, generar confianza, obtener rutinas y establecer hábitos saludables”, destacó De Giovanni.

Joy of Moving se puso en marcha 2005 a nivel mundial

ACLIBA

Asociación de Clínicas y Sanatorios Privados
de la Provincia de Buenos Aires - Zona II

Miembro fundador de



ASOCIACIONES DE CLINICAS Y SANATORIOS FEDERADAS

www.aclife.com.ar

Lavalle 51 of. A
Avellaneda (B1870CCA)
Tel. 4201-7181 Líneas rotativas
acliba2@aclife.com.ar

Para la construcción del parque se escogió como material de base el caucho continuo reciclado

1400 fueron alcanzados por la iniciativa y se capacitó a docentes en distintas localidades bonaerenses

Se destacó la importancia de llevar movimiento dentro y fuera del aula para combatir el sedentarismo

Joy of Moving se puso en marcha 2005 a nivel mundial y hoy tiene presencia en 30 países

y hoy tiene presencia en 30 países. “Estamos agradecidos de poder compartir el impacto de nuestras acciones en los cuatro ejes clave que guían nuestro camino: la protección del medio ambiente, la obtención responsable de ingredientes, la promoción del consumo responsable y el compromiso de empoderar a las personas”, dijo Mattei, quien agradeció a los más de 50.000 colaboradores de la empresa Ferrero, que comenzó como una pequeña pastelería hace 80 años.

Foco en las escuelas

Escuelas Activas es el eje de trabajo que tiene como misión adaptar el universo de trabajo de Joy of Moving al contexto escolar. En este sentido, el programa brinda capacitaciones (teóricas y prácticas) sobre el método al personal docente del establecimiento. Se trabaja también en la renovación y acondicionamiento de patios a través de espacios de juego en base a los cuatro pilares del programa. La capacidad instalada que queda en las escuelas se complementa con la entrega de materiales deportivos para que el alumnado continúe trabajando.

Escuelas activas ha trabajado en conjunto con los municipios de Exaltación de la Cruz y Vicente López donde ha generado un impacto real y medible en la comunidad educativa local.

Según explicó Laura Perdomo, Gerenta General de Ferrero para Cono Sur, “comenzamos con Escuelas Activas el año pasado y ya hemos estado en 6 escuelas, capacitando a 250 docentes y alcanzando a 1.400 niños y niñas. Es así como a través de Escuelas Activas fomentamos la cooperación entre el sector público y privado en nuestras comunidades de cercanía. Además, estamos avanzando con activaciones en espacios públicos como es la primera Plaza Activa Joy of Moving”.

Al respecto, Michelle Shayo agregó: “Promovemos la actividad física, la coordinación, la creatividad con el objetivo de combatir en sedentarismo. No solo para profesores de actividad física, sino también para otros docentes que pueden incorporar el movimiento durante las clases y los recreos”.

Activaciones en la comunidad

El segundo eje de la estrategia de trabajo se enfoca en activaciones masivas para llevar actividades que fomenten el movimiento en espacios públicos, dirigidos a toda la comunidad. Recientemente se llevó a cabo una activación en el Paseo de Pascuas organizado por el Gobierno de la Ciudad de Buenos Aires a través de Patrocinio BA, donde participaron con acciones vinculadas al juego y la actividad física impactando en 2000 niños y niñas.

Por otro lado, se inauguró la primera Plaza Activa Joy of Moving en Argentina en el municipio de Exaltación de la Cruz, donde Ferrero abrió su planta de producción en 1996.



Matteo Mattei, Vicepresidente de Asuntos Institucionales y Comunicación Corporativa para el Área Internacional de Ferrero; Laura Perdomo, Gerente General de Ferrero Cono sur; Dario Savoriti, Vice Jefe de Misión; Luis Mariano Martín, Intendente de Exaltación de la Cruz.

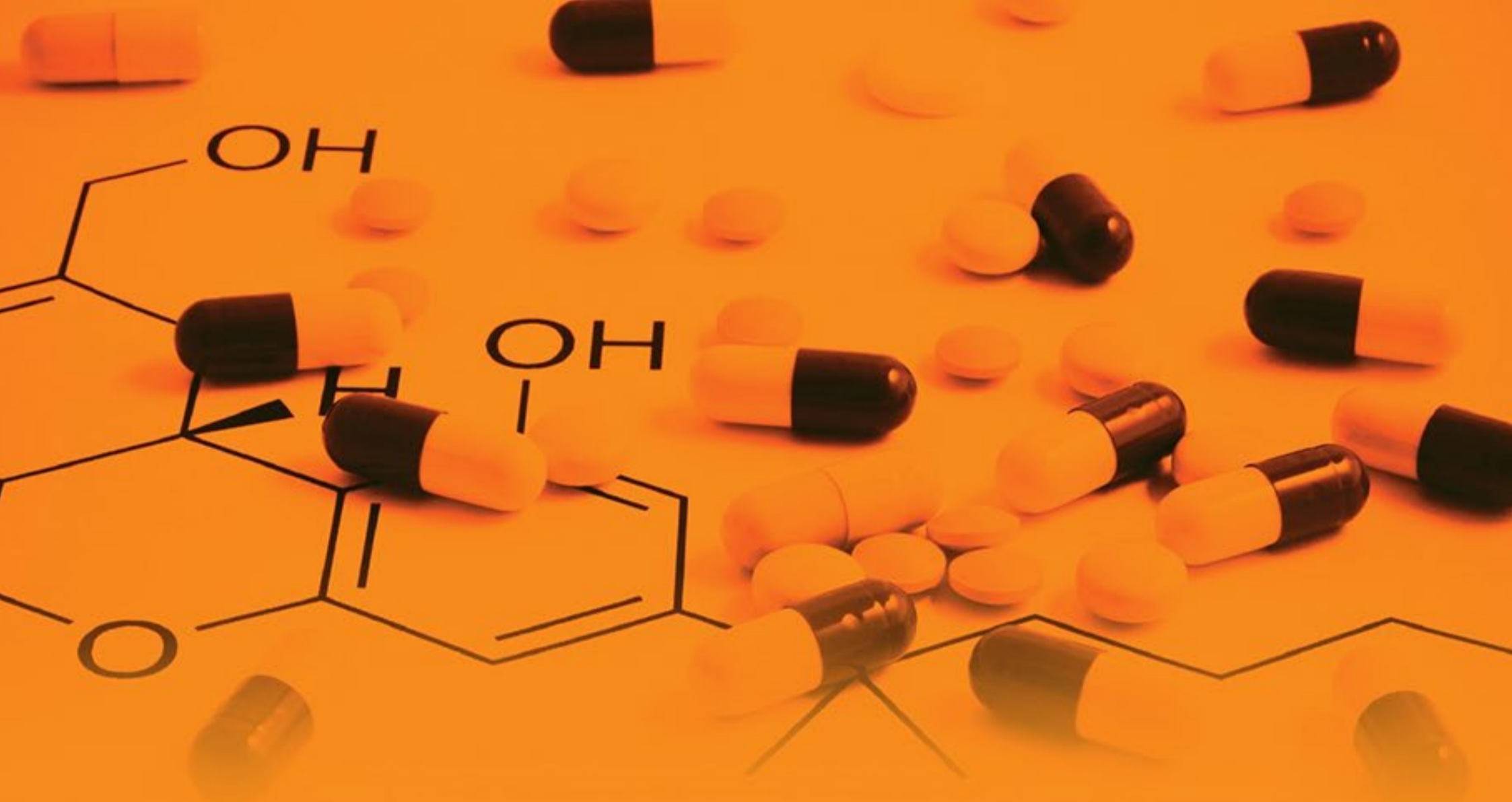
El objetivo es incentivar el deporte, actividades físicas y garantizar el derecho de niños, niñas y adolescentes a jugar, moverse y crecer de forma saludable.

La nueva Plaza Activa Joy of Moving es un espacio abierto a la comunidad con cartelera explicativa que brinda información sobre los pilares del programa y refuerza el valor educativo del juego.

Para la construcción del parque se escogió como material de base el caucho continuo reciclado, dado que ofrece mayor seguridad y protección ante impactos y riesgo de lesiones.

Además, se realizó una donación de materiales deportivos para que el alumnado pueda disfrutar de los juegos en el nuevo parque.

Detrás de este tipo de propuestas aparece una idea cada vez más fuerte: que la actividad física no debería entenderse solamente como deporte competitivo o entrenamiento, sino como parte integral de una vida saludable. Una apuesta clave para el desarrollo de los chicos fuera de las pantallas. **RS**



farmanexus

El nexó que agrega valor al medicamento.

www.farmanexus.com.ar / info@farmanexus.com.ar / Tel. +54 11 7700 0900

Estudios regionales muestran bajos niveles de satisfacción con la experiencia de parto

Se deben reducir las intervenciones innecesarias y favorecer el contacto temprano entre la madre y el recién nacido

En Argentina, **más del 40% de los nacimientos** ocurre por cesárea

Es más del triple de lo recomendado por la OMS. La Sociedad Argentina de Pediatría (SAP) reclamó profundizar políticas de parto respetado centradas en la evidencia científica, los derechos de las personas gestantes y de los recién nacidos

En el marco de la Semana del Parto Respetado, que se conmemora del 13 al 19 de mayo, se volvió a poner en el centro del debate una problemática que atraviesa a los sistemas de salud de América Latina y que en Argentina adquiere dimensiones particularmente relevantes: la medicalización excesiva del nacimiento y el incremento sostenido de las cesáreas sin indicación clínica precisa.

En ese contexto, la Sociedad Argentina de Pediatría (SAP) emitió un documento elaborado conjuntamente por sus Comités de Estudios Fetoneonatales (CEFEN) y de Lactancia en el que advierte que las estimaciones actuales muestran tasas de cesáreas muy superiores a las recomendadas internacionalmente y remarca la necesidad de fortalecer un modelo de atención basado en la evidencia científica, la seguridad clínica y el respeto por los derechos de las personas gestantes y los recién nacidos.

El documento recuerda que la Organización Mundial de la Salud estima que solo entre el 10 y el 15% de los embarazos requiere una cesárea por indicación médica.

Sin embargo, en Argentina las estimaciones indican que la tasa ronda entre el 40 y el 50% del total de nacimientos, es decir, más de tres veces el umbral recomendado. La SAP aclara que se trata de datos estimativos debido a la ausencia de relevamientos sistemáticos específicos sobre parto respetado y modalidades de atención perinatal, aunque sostiene que la magnitud de las cifras constituye una señal de alerta sanitaria.

“La evidencia científica es clara: es fundamental promover prácticas seguras que respeten los tiempos fisiológicos del nacimiento y la autonomía de las personas gestantes”, señaló la Dra. María Inés Espelt, médica pediatra y neonatóloga, Prosecretaria del CEFEN de la SAP.

Desde la entidad remarcaron que el concepto de parto respetado no implica rechazar las intervenciones médicas ni poner en riesgo la seguridad clínica. Por el contrario, supone garantizar que cada práctica esté respaldada por evidencia y responda a una necesidad concreta. El documento enfatiza que “el enfoque del parto respetado no se opone a la intervención médica: se opone a la intervención innecesaria. Seguridad clínica y respeto al

Las cesáreas en la Argentina están muy por encima del 10 al 15% recomendado por la OMS

binomio son complementarios, no excluyentes”.

“El parto respetado no es una moda ni una postura ideológica. Es un modelo de atención sustentado en evidencia científica robusta y respaldado por marcos normativos nacionales e internacionales. Implica reconocer a la persona gestante como protagonista de su proceso y garantizar condiciones de cuidado seguras, humanizadas y libres”, explicó la Dra. Paula Saddi, médica pediatra, Secretaria del Comité de Lactancia de la SAP (Córdoba). “La humanización del nacimiento no reemplaza la seguridad clínica, sino que la integra dentro de un modelo centrado en la persona y basado en evidencia”, insistió.

En Argentina, la legislación vinculada a este tema se consolidó progresivamente hasta llegar a la Ley Nacional 25.929 de Parto Humanizado, reglamentada en 2015, que garantiza derechos fundamentales de las personas gestantes y de los recién nacidos. Entre ellos, el derecho a recibir información clara y comprensible, a participar de las decisiones sobre el nacimiento, a ser tratadas con respeto y privacidad, a estar acompañadas durante el trabajo de parto, parto y posparto, y a permanecer junto a sus hijos luego del nacimiento siempre que las condiciones clínicas lo permitan.

El documento elaborado por la SAP advierte además que América Latina continúa mostrando dificultades importantes en relación con la humanización de la atención perinatal. Cita estudios regionales que muestran bajos niveles de satisfacción con la experiencia de parto y altas tasas de percepción de maltrato institucional. En Brasil, por ejemplo, apenas el 14% de las mujeres encuestadas consideró haber atravesado un parto humanizado, mientras que en Chile el 63,2% refirió haber sufrido algún tipo de maltrato por parte del personal de salud.

Otro de los aspectos centrales desarrollados por la SAP es el impacto biológico y emocional de las prácticas perinatales durante las primeras horas de vida. El documento señala que el nacimiento constituye un período de enorme sensibilidad para el desarrollo humano y que las experiencias ocurridas durante ese momento pueden tener efectos duraderos sobre la salud física y emocional.

“El modo en que nacemos y somos recibidos tiene impacto biológico. Hoy sabemos que las experiencias perinatales tempranas influyen en procesos de regulación inmunológica, neurológica y emocional. Por eso es tan importante reducir las intervenciones innecesarias y favorecer el contacto temprano e ininterrumpido entre la madre y el recién nacido”, sostuvo la Dra. Roxana Conti, médica pediatra y neonatóloga, integrante del Comité de Lactancia Materna de la SAP.

Entre las prácticas consideradas fundamentales, el documento destaca el ‘contacto piel a piel’ inmediato e ininterrumpido luego del nacimiento, también conocido como CoPAP. La SAP lo define como una “intervención biológica crítica” que favorece la estabilidad respiratoria y cardiovascular del recién nacido, mejora la regulación térmica y metabólica, disminuye el estrés neonatal y fortalece el establecimiento de la lactancia materna.

La entidad remarca además que este contacto precoz favorece la colonización del microbioma materno, promueve el apego y actúa como organizador temprano del sistema nervioso. También advierte que la separación innecesaria entre madre e hijo inmediatamente después del parto representa una amenaza biológica que puede incrementar el riesgo de hipotermia, hipoglucemia y alteraciones en la adaptación neonatal.

El documento subraya que el contacto piel a piel, el inicio precoz de la lactancia materna y el pinzamiento oportuno del cordón umbilical constituyen intervenciones sensibles y que representa una ventana de oportunidad que no puede recuperarse completamente si se posterga. Por ese motivo, la SAP sostiene que estas prácticas deben considerarse derechos del binomio madre-hijo y obligaciones del equipo de salud, aclarando que esta premisa está supeditada a que las condiciones clínicas lo permitan ya que en algunos casos puede presentarse un riesgo específico para la salud del bebé que justifique interrumpirlo.


“El comienzo de la lactancia en la primera hora de vida tiene beneficios comprobados tanto para el bebé como para la persona que amamanta. Reduce infecciones, mejora el vínculo, disminuye el estrés y favorece la adaptación fisiológica neonatal. No se trata solo de alimentación: es una intervención integral de salud pública”, indicó por su parte la Dra. Marcela Viviana D’Agostino, médica pediatra, vocal titular del Comité de Lactancia de la SAP.

El trabajo también plantea que el parto respetado debe garantizar la toma de decisiones informadas. En ese sentido, sostiene que el consentimiento informado no puede limitarse a la firma de formularios administrativos, sino que debe entenderse como un proceso continuo de diálogo entre el equipo de salud y la persona gestante. Esto implica brindar información clara sobre las intervenciones posibles, los riesgos y beneficios de cada práctica y las alternativas disponibles durante el trabajo de parto y el nacimiento.

En relación con las cesáreas, el documento aclara que cuando estas son necesarias deben realizarse también bajo criterios de humanización. Esto incluye permitir el acompañamiento de una persona de confianza durante el procedimiento y favorecer el contacto precoz con el recién nacido siempre que las condiciones clínicas sean adecuadas. La SAP insiste en que la cesárea respetada forma parte del mismo paradigma de atención centrada en derechos y evidencia científica.

“La información es una herramienta fundamental para transformar la atención perinatal. Conocer los derechos permite participar activamente de las decisiones y favorece experiencias de nacimiento más seguras y respetuosas. El desafío es que estos principios se traduzcan en prácticas concretas en todos los niveles del sistema de salud”, concluyó el Dr. Agustín Bernatzky, médico neonatólogo, Vocal Titular del CEFEN.

Participaron en la elaboración de documento de la Sociedad Argentina de Pediatría los Dres. María Inés Espelt (Prosecretaria), María Noelia Nieves (Secretaria) y Agustín Bernatzky (Vocal) por el CEFEN y Roxana Conti (exsecretaria), Marcela Viviana D’Agostino (Vocal), Paula Saddi (Secretaria Córdoba), Antonio Morilla (Prosecretario) y Luis Azula (Secretario) por el Comité de Lactancia.

Fundada el 20 de octubre de 1911, la Sociedad Argentina de Pediatría es una de las instituciones científicas de mayor antigüedad en el país. Congrega a los médicos pediatras y a los interesados en el estudio y la atención del ser humano en su período de crecimiento y desarrollo. 



PARTICIPACIÓN ARGENTINA EN ARTEMIS II

Un equipo del CONICET participó del desarrollo de ATENEA: el satélite argentino que acompañó el lanzamiento de Artemis II. Científicos del Instituto Argentino de Radioastronomía (IAR, CONICET-CIC-UNLP) realizaron la validación electromagnética de su sistema de antenas y desarrollaron una estación terrena propia para poder seguirlo y detectarlo en su viaje desde 70 mil km hacia la Tierra. Sólo otros tres países contribuyeron con satélites que acompañaron la misión principal.

PROGRAMA DE MEDIACIÓN EN SALUD

En la sede de FEMECON se llevó adelante un encuentro centrado en la presentación del Programa de Mediación en Salud (PROMESA), una iniciativa impulsada por la Superintendencia de Servicios de Salud que busca dar respuesta a uno de los principales desafíos estructurales del sistema sanitario: la creciente judicialización de los conflictos por acceso a prestaciones.

ALIANZA PARA IMPULSAR LA INVESTIGACIÓN Y FORMACIÓN MÉDICA EN EL PAÍS

El Hospital Alemán de Buenos Aires y el Sanatorio Pasteur de Catamarca firmaron un acuerdo de colaboración institucional orientado a potenciar el desarrollo médico, científico y académico. El acuerdo contempla una agenda de trabajo conjunto que incluye la organización de actividades científicas, el desarrollo de proyectos de investigación compartidos e iniciativas que impactan directamente en la calidad de atención de los pacientes.

LA ANEMIA ES LA CLAVE

Se estima que entre 80 y 90 millones de personas en el mundo son portadoras del gen de la beta talasemia, un trastorno hematológico que afecta la producción de hemoglobina, y que cada año nacen alrededor de 23.000 niños con sus formas más severas. En el marco del Día de la Talasemia (8 de mayo), especialistas buscan visibilizar esta enfermedad hereditaria aún poco conocida, a pesar de su impacto.

Más información en www.laanemiaeslaclave.ar

IMPULSO PARA LA INVESTIGACIÓN CLÍNICA

El Ministerio de Salud de la Ciudad de Buenos Aires y compañías asociadas a la Cámara Argentina de Especialidades Medicinales (CAEMe) firmaron un convenio marco para impulsar la investigación clínica en hospitales públicos porteños. La iniciativa busca fortalecer la articulación entre el sector público y la industria farmacéutica para promover estudios bajo estándares internacionales de calidad, ética y seguridad, y ampliar las oportunidades de acceso temprano a terapias innovadoras para pacientes.



APP PARA EL BIENESTAR INTEGRAL

Prevención Salud lanzó "Mi Prevención", una app gratuita de bienestar integral que combina tecnología, IA y acompañamiento profesional para ayudar a sus afiliados a gestionar su salud. Incluye programas preventivos con seguimiento y teleconsultas, como salud femenina (detección de cáncer de mama), salud mental (atención sin copago), cuidado de la piel y acompañamiento en diabetes.

Más información en www.prevencionsalud.com.ar

PANEL SOBRE SALUD MENTAL

En el marco de la 50° Feria Internacional del Libro, el Banco de Desarrollo de América Latina y el Caribe (CAF) convocó a referentes de la salud pública, la sociedad civil y el mundo cultural para reflexionar sobre uno de los temas más urgentes y silenciados de la agenda regional: el cuidado de la salud mental, las nuevas adicciones y los desafíos de los dispositivos públicos y privados de prevención. Además de autoridades de la CAF, Gaston Pauls participó del panel.



CAMPAÑA DE DETECCIÓN GRATUITA DE ASMA

En el marco del Día Mundial del Asma, la Asociación Argentina de Pacientes con Asma (AAPA) lanza una campaña nacional gratuita de detección dirigida a personas con síntomas de la enfermedad. La iniciativa busca reducir el subdiagnóstico de asma en el país, donde se estima que alrededor de 2 millones de personas podrían padecerla sin contar con un diagnóstico médico.

Para solicitar un turno ingresar en: www.pedirturno.com.ar

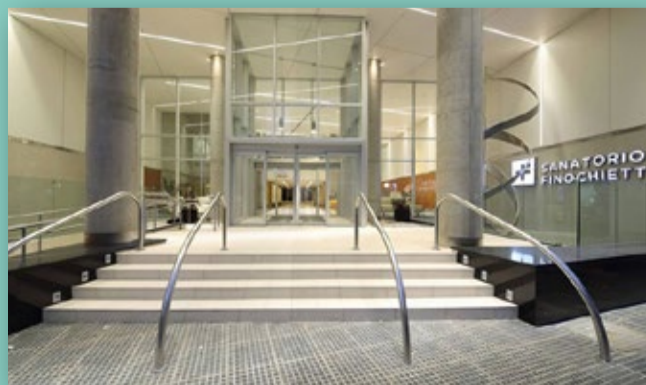


HABLEMOS DE CELIAQUÍA

Mastellone Hnos. -empresa nacional líder en la elaboración de productos lácteos- llevó adelante la 7ª edición de "Hablemos de Celiaquía" en alianza con la Asociación Celíaca Argentina (ACA). Se trató de una jornada abierta a la comunidad que ofreció información, acompañamiento y herramientas prácticas para personas con enfermedad celíaca y sus familias.

TRANSMISIÓN EN VIVO

El Sanatorio Finochietto transmitió en directo una intervención TAVI (Implante de Válvula Aórtica Transcatéter) a un auditorio presente en el CSC (Coronary and Structural Course), un congreso internacional realizado en Madrid el viernes 13 de marzo. Es la primera vez que una institución médica latinoamericana realiza en vivo este tipo de transmisión a este congreso, hecho fundamental en el desarrollo de los programas de formación médica.



Homenaje al Dr. René Favalaro en el pueblo que marcó su vida

En el marco de la jornada sobre prevención cardiovascular de precisión "FAC-PREVENT 2026", cuya sede fue la provincia de La Pampa, se realizó hoy un emotivo homenaje al Dr. Favalaro en el Museo que lleva su nombre en la localidad de Jacinto Arauz



Los directivos locales recordaron el acompañamiento incondicional Juan José, el hermano de René Favalaro

La ceremonia, organizada por la Federación Argentina de Cardiología (FAC), contó con el respaldo del Gobierno provincial y el municipio local. Estuvieron presentes el presidente de FAC, Diego Federico Echazarreta; el ministro de Salud, Mario Rubén Kohan; el ministro de Gobierno y Asuntos Municipales, Pascual Fernández; la secretaria de la Mujer, Géneros y Diversidad, Gabriela Labourie y el intendente anfitrión, Santiago Goñi.

Junto a las autoridades presentes participaron Liliana Favalaro y Roberto Favalaro, profesionales y sobrinos directos del célebre médico y titulares de la Fundación y de la Universidad Favalaro respectivamente, acompañados por Laura Favalaro, vocal de la Fundación y sobrina nieta del cardiólogo argentino.

Además, se sumaron a la iniciativa destacados referentes de la cardiología nacional y miembros de la Asociación Pampeana de Cardiología.

La FAC entregó una placa conmemorativa en el Museo que lleva su nombre

Los hermanos Favalaro fueron una pieza clave en la atención médica y el desarrollo de la clínica local



www.sanidad.org.ar



Destacaron la calidad humana de Favalaro como médico rural, quien compartía mates y sabiduría

Reconocimientos

El ministro de Salud dio la bienvenida a los asistentes en un breve discurso donde rescató la empatía y la humanidad del especialista. “Estamos felices de estar reunidos en este homenaje y aprovecho para acercar el afectuoso saludo de nuestro gobernador, Sergio Ziliotto. Quiero contarles que tuve la dicha de conocer al Dr. Favalaro, de compartir espacios con él y de aprender de su sabiduría. Siempre se destacó por su don de gente, por su calidad humana con los pacientes y con quienes aprendíamos de su ejemplo. Es un honor acompañar este homenaje”.

El “médico rural”

Por su parte el titular de la FAC expresó: “Consideramos que era un buen momento para recuperar mucho de lo que René Favalaro nos transmitió como símbolo y que lo volcó fundamentalmente en su legado. Uno de sus ellos es la Fundación que hasta el día de hoy sigue formando médicos, cardiólogos y recursos humanos relacionados con la Salud a lo largo y ancho del país. René Favalaro tuvo múltiples facetas. Estuvo el que se formó en la Universidad Nacional de La Plata y en el antiguo Policlínico San Martín, escuela de muchos cirujanos generales. El profesional por el cual ustedes tienen enorme afecto y que vino aquí y dejó todo en la medicina rural y especialmente reivindicó esa forma de hacer medicina que es la cercanía, la prevención, el diagnóstico, el tratamiento, la rehabilitación, o sea, de punta a punta todo lo que uno puede pedir para un médico”.

Y agregó: “Hoy, una época de migraciones donde todos los residentes, concurrentes, piensan rápidamente en emigrar del país, él apostó a una Argentina difícil. Fue quien puso también su nombre y su compromiso en la CONADEP, allá en los albores de la democracia y también en el Consejo de Consolidación para la Democracia”.

Legado

Liliana Favalaro, sobrina y presidenta de la Fundación destacó: “Creo que el legado de René es la forma de vida. Iba a cualquier lugar a dar una charla, y muchas veces disfrutaba más el encuentro con la comunidad, con los chicos en las escuelas, con los estudiantes de secundaria. A nosotros nos marcó eso, no lo científico solamente”. Y

continuó: “en la Fundación cumplimos 50 años y realmente pudimos sostener su legado. Somos una institución con dos mil empleados, y quien entra tiene que asumir nuestro lema: tecnología de avanzada al servicio del humanismo médico. Al paciente debemos conocerlo no solo desde sus males, sino también desde su entorno y su alma, entender qué le está pasando. Eso lo hemos llamado de nuestro padre y de René” concluyó.

Memoria

Por su parte, el intendente de Jacinto Arauz trazó un recorrido por la historia del médico rural. En su discurso, recordó los inicios de su carrera y el acompañamiento incondicional de su hermano, Juan José, pieza fundamental en la atención médica local y en el desarrollo de la clínica que marcó un antes y un después en la salud de la región. “En la localidad y en especial en este Museo, honramos la decisión de René: aquí no solo guardamos sus objetos, sino el ejemplo de un hombre que entendió que la verdadera medicina se hace al lado de la gente, compartiendo el mate y la palabra”, sostuvo.

“Recibir a su familia es confirmar que ese lazo que se unió en 1950 sigue más fuerte que nunca. A Liliana y a Roberto hijos de Juan José, un ser solidario honesto y de gran corazón, quien también supo ganarse el cariño y el reconocimiento de los araucenses queremos decirles gracias por acompañarnos hoy en este homenaje y que Jacinto Arauz no olvida, por eso el nombre Favalaro seguirá viajando en nuestra memoria con la misma fuerza que aquel tren que lo trajo hace más de 70 años”.

Gimnasia presente

En el tramo final del acto y en representación de la Federación Argentina de Cardiología (FAC), su presidente entregó una placa conmemorativa a la directora del Museo. Asimismo, en un gesto que resalta la identidad personal del creador del bypass, se hizo entrega de una camiseta enviada por el presidente del Club de Gimnasia y Esgrima La Plata -institución de la cual el médico era un ferviente simpatizante- acompañada de una camiseta oficial del Club. Finalmente, se procedió a la entrega formal de su legajo del Colegio Nacional de La Plata, documento que testimonia su formación académica. ^{RS}

Drofar Servicios

Almacenamiento, abastecimiento, comercialización y distribución de medicamentos especiales con más de 50 años de experiencia.

Optimizamos la cadena de valor, mejoramos gestión en salud y cuidamos personas:

-  Ensayos Clínicos
-  Operación Logística
-  Riesgo Compartido
-  Guardia de Medicamentos
-  Desarrollo de Convenios
-  Servicio de Auditoría
-  Seguimiento y Empadronamiento de Pacientes
-  Servicio de Atención al Paciente





FORO DE SOCIEDADES MÉDICAS:

Desafíos de un sistema de salud desigual

Más de 20 sociedades científicas se reunieron en la Academia Nacional de Medicina para diagnosticar las fallas estructurales del sistema sanitario argentino y proponer reformas. El diagnóstico es crudo: no todos los pacientes tienen las mismas oportunidades de sobrevivir ante un mismo evento agudo

El Foro de Sociedades Médicas Argentinas —que reúne a más de 20 sociedades científicas de reconocido prestigio— llevó adelante el simposio "La voz de las Sociedades Médicas: ciencia, formación y ejercicio profesional en un sistema de salud en revisión". El encuentro se realizó el viernes 17 de abril en el Aula Magna de la Academia Nacional de Medicina, con una convocatoria que reunió a referentes científicos, académicos, gestores y autoridades sanitarias.

El punto de partida fue un diagnóstico tan claro como incómodo: el sistema de salud argentino no solo está fragmentado y desfinanciado, sino que esa falla estructural ya se traduce en consecuencias concretas, medibles y, muchas veces, evitables para los pacientes.

Mortalidad por infarto: un dato que interpela

El Dr. Pablo Stutzbach, expresidente de la Sociedad Argentina de Cardiología y uno de los organizadores del Foro, presentó un dato que interpela: desde hace más de

una década, la mortalidad por infarto en la Argentina permanece estancada por encima del 8%. Pero el dato más inquietante es otro: en nuestro país, la cobertura médica condiciona de manera directa el pronóstico de vida.

La evidencia no es nueva, pero sigue siendo contundente. Un trabajo publicado en la Revista Argentina de Cardiología en 2015 demostró que pertenecer a PAMI constituye una variable independiente asociada a mayor mortalidad por infarto, mientras que los pacientes con cobertura prepaga presentan resultados comparables a los estándares europeos. Las obras sociales, una vez más, quedan en un punto intermedio. La conclusión es que no todos los pacientes tienen las mismas oportunidades frente a un mismo evento agudo.

"El sistema corrige con los dos únicos instrumentos que puede gestionar: quebrando o dificultando el acceso al ciudadano, o haciéndolo pagar al profesional de la salud que cobra cada vez peor", advirtió durante el encuentro el Dr. Fernán Quirós, Ministro de Salud de la Ciudad de Buenos Aires.

La trampa del financiamiento y el "código postal"



Uno de los debates centrales del simposio giró en torno a si el problema de la salud argentina es de falta de dinero o de un diseño deficiente. El Lic. Daniel Maceira, economista, fue categórico con los números: "Un país que gasta casi el 11% de su PIB no puede decir que no le alcanza el dinero. Tenemos que ver cómo mejorar la forma en que se asignan los recursos".

Sin embargo, el ministro Quirós alertó acerca de la desfinanciación del sistema. En ese aspecto amplió que el PBI no creció en los últimos años a diferencia de la inflación en salud, que superó al IPC, por lo cual no se trata sólo de priorizar el gasto.

Existe además una marcada inequidad federal en el financiamiento de los sistemas de salud provinciales, a pesar de la existencia de fondos de compensación. El médico sanitarista Dr. Rubén Torres se refirió al respecto: "En los países civilizados la gente se muere por el código genético; en nuestro país la gente se muere por el código postal. Depende de dónde nace y de dónde vive".

Desperdicio y la necesidad de una "Salud basada en Valor"

La Dra. Viviana Rodríguez, infectóloga y especialista en calidad, aportó un dato revelador sobre la ineficiencia del sistema: "Casi el 40% del dinero que invertimos lo tiramos literalmente en sobreproducción, transporte, esperas... Un sistema de salud que no hace prevención es básicamente un rico encubierto, porque lo que está haciendo es no optimizar el manejo de los recursos".

En esa línea, el Dr. Daniel Piñeiro, expresidente de la World Heart Federation, aportó una mirada global desde su experiencia, mostrando cómo el desarrollo de mapas de ruta para enfermedades puede orientar políticas más eficientes y alineadas con las necesidades epidemiológicas reales. Su mensaje fue claro: las sociedades médicas no solo pueden, sino que deben ser actores centrales en la transformación del sistema.

"El fin de una época": el colapso de quienes cuidan

El desgaste de los profesionales de la salud fue uno de los momentos más emotivos del simposio. El Dr. Javier Pollán, de la Sociedad Argentina de Medici-

La mortalidad por infarto en la Argentina permanece estancada por encima del 8%

Existe una marcada inequidad federal en el financiamiento de los sistemas de salud provinciales

na, advirtió que el 65% de los profesionales sufre burnout y explicó el concepto de "daño moral": "Es el daño que padece el profesional cuando no logra compatibilizar sus creencias con sus expectativas éticas frente a un paciente vulnerable, por no poder cumplir las cosas que sabe que tiene que cumplir".

Esta frustración sistémica lleva a consecuencias dramáticas: uno de cada dos médicos no volvería a elegir la profesión, y un 75% de los residentes ha pensado alguna vez en abandonarla.

Por su parte, la Lic. Silvina Mambrín expuso que la relación ideal es de tres enfermeros por médico, pero en Argentina estamos en un crítico 1,4, lo que vuelve al sistema "clínicamente inseguro y financieramente insostenible".

Stutzbach resumió la situación: "No alcanza con tener los mejores sistemas de formación si el sistema no es viable para aplicar lo que sabemos hacer. El médico queda atrapado en el medio, transformado en variable de ajuste de un sistema que exige cada vez más y devuelve cada vez menos".

El paciente en el centro de la escena

En medio de las discusiones médicas y económicas, la voz de los usuarios se hizo presente. Martín Petrocco, representante de asociaciones de pacientes, dejó un mensaje claro para cualquier futuro rediseño: "Si vamos a ir a medicina basada en valor, el valor está del lado de quien la recibe. Si estamos ante un momento de rediseño, por favor no se olviden de que



Se necesita una gran mesa de diálogo con todos actores y sin intereses personales

Uno de cada dos médicos no volvería a elegir la profesión

El Foro de Sociedades Médicas Argentinas está integrado por 23 instituciones científicas

hay una parte del sistema que es el usuario, que podemos aportar valor y trabajar ordenadamente".

Tres ejes, un mismo desafío

El simposio se organizó en torno a tres grandes mesas de debate. La primera, "El sistema de salud argentino: ¿problema de diseño o de intereses?", puso el foco en la fragmentación entre subsectores público, privado y de la seguridad social. La segunda, "El RRHH en salud: realidad y proyecciones", analizó la disponibilidad, distribución y formación de los recursos humanos, incluyendo el rol de enfermeros y técnicos. La tercera, "Estrategias de optimización de costos en salud", se orientó a identificar intervenciones costo-efectivas: redes de atención para infarto y ACV, programas de tamizaje para cáncer, prevención en diabetes y obesidad, y campañas de vacunación.

Soluciones que existen, si hay organización

La jornada culminó con un bloque propositivo. Las sociedades médicas demostraron que las soluciones existen cuando hay organización: redes coordinadas para infartos y ACV que reducen drásticamente la mortalidad y la discapacidad, tamizajes efectivos para erradicar el cáncer de cuello uterino, y estrategias de prevención real en enfermedades crónicas.

El Dr. Gabriel Persi, vicepresidente de la Sociedad Neurológica Argentina, subrayó: "La crisis del sistema de salud no es solo un problema de financiamiento, sino también de organización y de prioridades. Espacios como este permiten alinear a los distintos actores en

torno a objetivos comunes. Cualquier reforma será insuficiente sin profesionales bien formados, motivados, adecuadamente distribuidos y bien remunerados".

Hacia una gran mesa de diálogo

El consenso general del simposio fue claro: se necesita una gran mesa de diálogo donde todos los actores, despojados de intereses personales, definan prioridades y financiamiento con un manejo óptimo de los recursos. El Dr. Martín Oliva destacó la importancia de la gobernanza y propuso comprometer en el análisis a los ministros de Salud, Educación y Economía, así como a representantes de COFESA, universidades de medicina públicas y privadas, y el Foro de Sociedades Médicas.

El cierre de la jornada estuvo dedicado a sintetizar las conclusiones y propuestas surgidas de los distintos espacios de debate, con el objetivo de generar un documento que sirva como insumo para la toma de decisiones en el ámbito sanitario.

Como recordó el Dr. Daniel Piñero citando un proverbio africano durante su exposición: "Si quieres ir rápido, ve solo. Si quieres llegar lejos, ve acompañado".

El Foro de Sociedades Médicas Argentinas está integrado por 23 instituciones científicas, entre ellas la Sociedad Argentina de Cardiología, la Sociedad Neurológica Argentina, la Sociedad Argentina de Infectología, la Sociedad Argentina de Pediatría (aunque no se menciona en el listado, se respeta el original), y otras entidades que cubren desde la cirugía hasta la nutrición, pasando por la oncología, la nefrología y la terapia intensiva. ^{RS}



MEDIZIN DE SERVICIOS S.A

SERVICIOS DE INTERNACIÓN
DOMICILIARIA Y AMBULANCIAS



+54.11.5236.5401

medizin@medizindeservicios.com.ar
<http://www.medizindeservicios.com.ar/>



La vacunación en Argentina frente a un **riesgo sanitario**

Como ya hemos advertido en ediciones anteriores de RSalud, la cobertura de vacunación en nuestro país sigue bajando. Distintos actores del sistema volvieron a alertar al respecto en el marco de la Semana de la Vacunación en las Américas 2026

De acuerdo con la Sociedad Argentina de Pediatría (SAP) la Argentina se encuentra por debajo de los niveles necesarios para garantizar la inmunidad colectiva, con implicancias directas en la reaparición de enfermedades prevenibles.

“La caída de las coberturas de vacunación no es un dato menor: implica que estamos perdiendo una de las principales barreras de protección frente a enfermedades graves. Cuando baja la vacunación, aumenta el riesgo de brotes”, señaló la Dra. Alejandra Gaiano, médica infectóloga, Prosecretaria del Comité de infectología de la Sociedad Argentina de Pediatría (SAP). “Estamos viendo las consecuencias en tiempo real, con el regreso de patologías que creíamos controladas”.

Según un informe elaborado por el Centro de Implementación de Políticas Públicas para la Equidad y el Crecimiento (CIPPEC), en alianza con MSD, las coberturas del Calendario Nacional —gratuito y obligatorio— se mantienen desde 2018 por debajo del umbral del 95% recomendado para asegurar protección comunitaria.

Esta caída no distingue grupos etarios: afecta a población infantil, adolescentes y adultos. Entre 2022 y 2024, alrededor de 1,7 millones de niños y niñas no recibieron alguna de las vacunas correspondientes a su edad, con descensos particularmente marcados en los refuerzos de la segunda infancia y la adolescencia. Los datos son elocuentes. El refuerzo de la vacuna triple viral en niños de 5 años alcanzó apenas el 46,7%, mientras que la cobertura contra poliomielitis en ese mismo grupo fue del 47,6%. En adolescentes,



Desde 1990 somos líderes en planificación, administración y gestión de una amplia red nacional de clínicas odontológicas con más de 60 consultorios propios.

ODEM

la red de clínicas y consultorios de Odontología Personalizada S.A.
Dirección odontológica Dr. Carlos Nápoli



Urgencias las 24hs

Atención de emergencias en clínica ODEM Central.



Ortodoncia Plan CIOBA

Todas las técnicas para niños, adolescentes y adultos.



Financiación exclusiva

Créditos y financiamientos con tarjetas y planes especiales.



Odontología a domicilio

Para pacientes con movilidad reducida.



la vacunación contra el Virus del Papiloma Humano (VPH) llegó al 55,5% en mujeres y al 50,9% en varones en 2024, niveles muy inferiores a los registrados una década atrás.

Desde la perspectiva pediátrica, la SAP refuerza este diagnóstico y aporta evidencia epidemiológica concreta sobre sus consecuencias. En Argentina, uno de cada tres niños no recibió el refuerzo de la vacuna pentavalente a los 15 meses, y solo la mitad de los niños de 5 años contaba en 2024 con el esquema completo al momento del ingreso escolar. Este escenario ya tiene correlatos clínicos: en 2025 se registró el mayor número de casos de coqueluche desde 2019, con 11 muertes infantiles, todas en niños no vacunados.

Asimismo, se observa un aumento significativo de enfermedades como la hepatitis A, con una incidencia cuatro veces mayor en las primeras semanas de 2026 respecto a años anteriores, fenómeno que coincide con la disminución en la cobertura de vacunación. Para la SAP, estos datos evidencian una relación directa entre esquemas incompletos y el resurgimiento de patologías inmunoprevenibles.

“La vacunación no solo protege a quien recibe la dosis, sino también a quienes no pueden vacunarse, como los recién nacidos o personas inmunocomprometidas. Cuando las coberturas bajan, toda la comunidad queda expuesta”, explicó la Dra. Marianela Borra, Secretaria del Comité de Infectología de la SAP. “Por eso insistimos en la importancia de completar los esquemas en tiempo y forma”.

Más allá de la infancia, el informe de CIPPEC advierte que la vacunación en adultos presenta desafíos estructurales. A diferencia del seguimiento pediátrico, donde el calendario ordena las consultas, en la adultez la recomendación de vacunas puede diluirse entre múltiples especialidades médicas. A esto se suma una baja percepción de riesgo en personas con enfermedades crónicas o condiciones predisponentes.

En cuanto a las causas de la caída en las coberturas, ambos documentos coinciden en un enfoque multi-causal. Entre los factores identificados se encuentran barreras de acceso —como horarios restringidos de vacunatorios o dificultades para trasladarse—, la circulación de desinformación y una percepción de riesgo disminuida, producto del éxito histórico de las campañas de vacunación. La SAP subraya además el impacto de la información no basada en evidencia y la necesidad de reforzar la confianza en vacunas, respaldada por décadas de investigación científica.

Paradójicamente, este retroceso ocurre en un contexto donde la vacunación ha demostrado ser una de las intervenciones más efectivas en salud pública. A nivel global, ha permitido salvar más de 150 millones de vidas en los últimos 50 años y reducir drásti-

Alrededor de 1,7 millones de niños y niñas no recibieron alguna de las vacunas correspondientes a su edad

46,7%

alcanzó el refuerzo de la vacuna triple viral en niños de 5 años

47,6%

fue en la cobertura contra poliomielitis

En 2025 se registró el mayor número de casos de coqueluche desde 2019 con 11 muertes infantiles

55,5%

fue al porcentaje al que llegó la vacunación contra el HPV en adolescentes mujeres

50,9%

fue al porcentaje al que llegó la vacunación contra el HPV en adolescentes varones

camente la incidencia de enfermedades como la viruela, la poliomielitis o el sarampión. En Argentina, logros como la eliminación de la rubéola, el síndrome de rubéola congénita y la poliomielitis reflejan el impacto sostenido de estas políticas.

Frente a este escenario, tanto CIPPEC como la SAP coinciden en la necesidad de adoptar un enfoque integral de la inmunización a lo largo de todo el curso de vida. Esto implica no solo reforzar la vacunación infantil, sino también ampliar estrategias dirigidas a adolescentes, adultos y personas gestantes, junto con políticas activas de comunicación, accesibilidad y recomendación médica.

El mensaje es claro: la disminución en las coberturas no es solo un indicador sanitario, sino una señal de alerta sistémica. Recuperar los niveles de vacunación no solo permitirá evitar brotes, sino también sostener uno de los pilares históricos de la salud pública. Como advierten desde la SAP, aún es posible revertir la tendencia, pero la ventana de oportunidad exige acción inmediata y coordinada. ^{RS}

Ministerio de Salud de la Nación. (2026). Boletín Epidemiológico Nacional N° 798, SE 8. <https://www.argentina.gob.ar/sites/default/files/2026/01/ben-798-se-8-vf.pdf>
Argentina.gob.ar. (s. f.). BEN 800 SE 10 (versión final). https://www.argentina.gob.ar/sites/default/files/ben_800_se_10_vf.pdf
Ministerio de Salud de la Nación. (2026). Calendario Nacional de Vacunación 2026. https://www.argentina.gob.ar/sites/default/files/2026-03-10_calendario_nacional_vacunacion_70x50_web.pdf

REFERENCIAS

https://www.argentina.gob.ar/sites/default/files/10-30-nacion-cnv_2024-10_09_2025_v2.pdf
<https://www.cippec.org/wp-content/uploads/2026/02/Vacunacion-en-Argentina-2026.pdf>
<https://www.who.int/es/health-topics/vaccines-and-immunization>
<https://www.unicef.org/es/inmunizacion>
https://www.who.int/health-topics/smallpox#tab=tab_1
<https://www.cdc.gov/global-polio-vaccination/about/index.html>
<https://www.who.int/es/news-room/fact-sheets/detail/measles>
<https://ourworldindata.org/vaccines-children-saved>
<https://www.paho.org/es/documentos/plan-accion-regional-sobre-inmunizacion-para-americas-2030>



Nueva tecnología para proteger cultivos del cambio climático

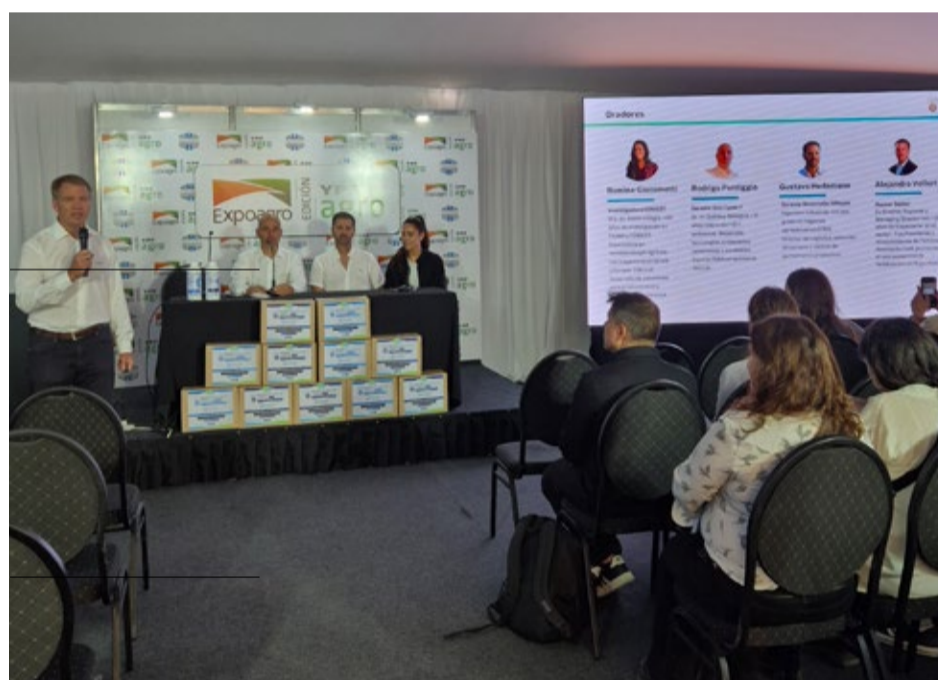
Cycle F fue reconocido como caso de éxito en el espacio de ArgenINTA de Expoagro por haber logrado consolidar una fase comercial en el marco del proyecto AgTech.AR, un ecosistema de innovación del agro argentino

En el corazón de la pampa húmeda y en el marco de Expoagro 2026, emergió una historia que combina innovación, sostenibilidad y espíritu emprendedor. *Cycle F*, una empresa agrotecnológica argentina, lanzó un bioestimulante nanotecnológico que está redefiniendo la productividad de los cultivos frente al estrés que sufren, problema cada vez más frecuente como consecuencia del cambio climático.

Cycle F fue creada por profesionales con décadas de experiencia en ingeniería ambiental, biotecnología, agronomía y gestión empresarial. El equipo central está compuesto por más de 8 profesionales, liderados por Rodrigo Pontiggia, director general, co-founder y referente internacional con más de 20 años desarrollándose en negocios innovadores de ingeniería ambiental, junto con equipo de alto nivel y con una trayectoria combinada en sectores críticos.

Con una inversión inicial de más de USD 100.000 para su creación y un objetivo de ventas para 2026 de USD 920.000, *Cycle F* tiene como meta incorporar 3 productos de su línea nanotecnológica antes de fin de año. Su cartera de tecnologías incluye otros productos innovadores como los fertilizantes órganominerales, con los que apuntan además a un mercado mundial de fertilizantes de 400 mil millones de dólares.

Cycle F está llevando al mercado productos con tecnologías que han sido respaldadas por la comunidad científica internacional y publicadas en medios internacionales como Nature, una de las revistas científicas más prestigiosas del mundo. En esta línea, la empresa ha trabajado en el desarrollo de sus tecnologías con el apoyo de investigadores del CONICET. Asimismo, en agosto de 2025, *Cycle F* firmó un convenio marco clave con



Lanzamiento Expoagro

la Facultad de Agronomía de la Universidad de Buenos Aires, una de las instituciones académicas más prestigiosas de América Latina, que le abrió la puerta para un trabajo conjunto y continuo en desarrollo de fertilizantes órganominerales y bioestimulantes.

Tal como destacó Jorge Gambale, director nacional de agricultura en el marco de Expoagro, “*Cycle F* ya transcendió el laboratorio, y su tecnología está siendo adoptada por grandes productores agrícolas, con quienes trabajan continuamente en ensayos de campo”.

Sequías, heladas y pérdidas: el enemigo invisible de los productores

Cycle F identificó en la agricultura moderna un gran desafío: no poder controlar ni con tractores ni insumos tradicionales la creciente variabilidad climática. En los últimos años, Argentina ha experimentado una serie de eventos climáticos extremos que han tenido un impacto directo y severo en la producción agrícola. La sequía histórica del período 2022-2023, considerada la más severa en 100 años, y los eventos de la campaña 2024-2025, han diezmando las cosechas de los principales cultivos del país. La falta de precipitaciones, combinada con altas temperaturas, ha sido el principal factor de las pérdidas agrícolas. La campaña 2022-2023 fue particularmente catastrófica,

Sequías, olas de calor, heladas y condiciones ambientales impredecibles generan estrés constante en los cultivos

100.000
dólares fue la inversión inicial para su creación



Cycle F firmó un convenio marco clave con la Facultad de Agronomía de la UBA para trabajar en conjunto

Equipo Cycle F

La empresa desarrolló sus tecnologías con el apoyo de investigadores del CONICET

***Impacto cambio climática en agricultura argentina**

Cultivo	Campaña	Producción (millones de toneladas)	Pérdida vs. Campaña Anterior/Proyección Inicial
Soja	2022-2023	20	-54,3%
Trigo	2022-2023	11,5	-48%
Maíz	2022-2023	36	-39%
Soja	2024-2025	47,5	-5 millones de toneladas vs. proyección inicial
Maíz	2024-2025	46	-6 millones de toneladas vs. proyección inicial

con caídas en la producción de hasta un 54% en el caso de la soja *(debajo cuadro de referencia).


“Sequías, olas de calor, heladas y condiciones ambientales impredecibles generan un estrés constante en los cultivos, conocido técnicamente como estrés abiótico, limitando su rendimiento y amenazando la rentabilidad del productor. Una planta estresada reduce su eficiencia fisiológica, es decir, su capacidad para realizar la fotosíntesis, absorber nutrientes y, en definitiva, generar rendimiento. El resultado es una brecha entre el potencial genético del cultivo y la cosecha que realmente se obtiene”, explica Pontiggia.

En Expoagro se presentó un bioestimulante nanotecnológico avanzado que fortalece a las plantas contra el estrés climático impulsando su productividad. La innovación central de Nano Power radica en su escala nanométrica, que permite una interacción mucho más eficiente con la planta, logrando activar una respuesta fisiológica que fortalece al cultivo con dosis muy bajas. En palabras de Pontiggia, “Realizamos ensayos de cam-

po exhaustivos en Argentina, demostrando la eficacia del producto en condiciones reales con resultados contundentes e incrementos de rendimiento comprobados. Pudimos cuantificar respuestas positivas en más del 90 % de los casos en los que se aplicó el producto, llegando a medir incrementos de hasta 32% en condiciones severas. Esto refleja la adaptabilidad de Nano Power a diferentes contextos y manejos agronómicos”.

Además de su capacidad para ayudar a los cultivos a enfrentar el estrés climático, el producto incorpora otro atributo que comienza a despertar interés entre productores y técnicos: su efecto detoxificante cuando se aplica en combinación con fitosanitarios que contribuye a mejorar la capacidad metabólica de la planta, reduciendo el estrés químico asociado a las aplicaciones de herbicidas y fungicidas, permitiendo que el cultivo mantenga su actividad fisiológica.

Por otro lado, al requerir dosis muy bajas, se reduce el volumen de producto a transportar y almacenar, optimizando la logística para productores y distribuidores. Es compatible con sistemas de aplicación modernos, incluyendo drones, que lo posiciona como una herramienta clave para la agricultura de precisión.

"El futuro de la producción de alimentos exige más que sostenibilidad. Exige inteligencia, innovación y un compromiso genuino con cerrar los ciclos", resume Pontiggia. 

Fuente: Bolsa de Comercio de Rosario (BCR); CIARA (Cámara de la Industria Aceitera de la República Argentina) y CEC (Centro de Exportadores de Cereales); INDEC (Instituto Nacional de Estadística y Censos)

En encuentro reunió a investigadores, docentes, profesionales y estudiantes de Argentina y del exterior

Bariloche fue sede del principal Congreso Nacional sobre ciencia del suelo

Universidades, el INTA, CONICET junto a la Asociación Argentina de la Ciencia del Suelo (AACS) reunieron la comunidad científica del país y del exterior para debatir el manejo y la conservación de los suelos, con eje en los desafíos productivos y ambientales desde una mirada federal

San Carlos de Bariloche fue escenario del XXX Congreso Argentino de la Ciencia del Suelo (CACCS 2026), el evento más importante del país en esta disciplina, que reunió a investigadores, docentes, profesionales y estudiantes de Argentina y del exterior.

Bajo el lema **“Desafíos de Sur a Norte: Compromiso entre conservar y producir”**, el congreso puso en el centro del debate las particularidades y desafíos de los suelos patagónicos, en un contexto de creciente demanda por el uso sustentable de los recursos naturales.

Contó con 3 mesas redondas, 12 simposios, 5 conferencias plenarias internacionales entre otras instancias. Fue un espacio de debate para 443 inscriptos y 321 acreditados, quienes pudieron participar de conferencias de importantes investigadores internacionales y de la presentación de más de 500 trabajos.

Por su parte, la Gira Edafológica planteó una novedosa propuesta que combinó ciencia, paisaje y aprendizaje. Se visitaron sitios con suelos de la transición entre estepa y bosque, internándose en el corazón del bosque andino patagónico donde se vieron perfiles de suelos de origen volcánico, típicos de la región.

El acto de apertura contó con la presencia del vicerrector de la UNRN Sede Andina, Diego Aguiar; Lucio Reinoso, secretario de Agricultura de Río Negro; Patricia Satti, docente de la UNRN y presidenta de la Comisión Organizadora del CACCS; Marcelo Alonso, decano de la Universidad Nacional del Comahue en Bariloche; Mauro Sarasola, director de INTA Bariloche; Lucía Maggi, secretaria de Planeamiento Estratégico de la Municipalidad de Bariloche; Cecilia Ratto, directora de CONICET Patagonia Norte; y Silvia del Carmen Imhoff, presidenta de la Asociación Argentina de la Ciencia del Suelo (AACS).

Además, se realizaron dos cursos precongreso dictados por referentes internacionales en el área: la Dra. Franca Cotrufo de la Colorado State University, y el Dr. Mike Ve-



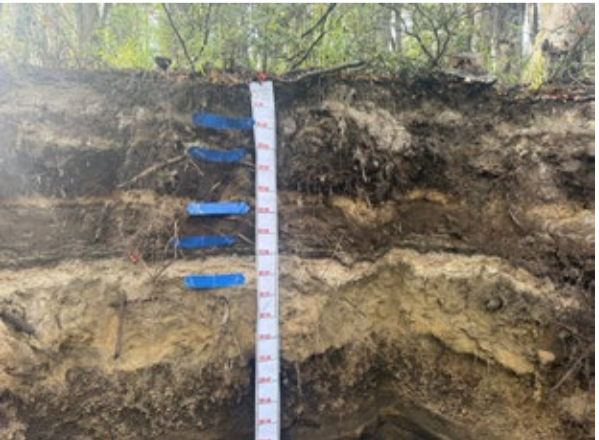
Comisión organizadora

praskas de North Carolina State University.

Se abordaron temas vinculados a la conservación, manejo y productividad de los suelos, así como también problemáticas emergentes en distintos sistemas productivos y ecosistemas del país.

La comisión organizadora hizo un especial reconocimiento a los “sueleros patagónicos”, a quienes como edafólogos, “construyeron conocimiento sobre un territorio extenso, diverso e inhóspito, desde la observación rigurosa, la curiosidad y el compromiso con la tierra”. Homenajearon especialmente a Carlos López, quien se desempeñó como docente de la UNRN e Investigador de INTA Bariloche por más de 40 años, quien falleció recientemente.

Participaron como instituciones organizadoras: Asociación Argentina de la Ciencia del Suelo (AACS), INTA, Universidad Nacional del Comahue, Universidad Nacional de Río Negro, Universidad Nacional de la Patagonia San Juan Bosco y CONICET. RS



AGENDA

EVENTOS, CAPACITACIONES A DISTANCIA,
ENCUENTROS ACADÉMICOS Y MÁS



8º EDICIÓN DE LA DIPLOMATURA EN DIRECCIÓN DE ESTABLECIMIENTOS DE SALUD, ORGANIZADA POR ADECRA+CEDIM, EN CONJUNTO CON LA UNIVERSIDAD CATÓLICA ARGENTINA (UCA)



INICIO EN ABRIL

MÁS INFORMACIÓN EN

<https://comunicacion.adecra.org.ar/diplomatura-direccion-de-establecimientos-de-salud/>

NUEVOS CURSOS GRATUITOS DE ACTUALIZACIÓN PARA PROFESIONALES DE LA SALUD ORGANIZADOS POR INTRAMED



A PARTIR DE MARZO

MODALIDAD VIRTUAL

MÁS INFORMACIÓN EN

www.intramed.net

DIPLOMATURA GESTIÓN DIGITAL EN INSTITUCIONES DE SALUD ORGANIZADA POR ADECRA+CEDIM



INICIO EN MAYO

MODALIDAD VIRTUAL

MÁS INFORMACIÓN EN

<https://comunicacion.adecra.org.ar/diplomatura-gestion-digital-en-instituciones-de-salud/>

CURSO DE DUELO PARA PROFESIONALES DE LA SALUD ORGANIZADOS POR LA FUNDACIÓN AIKEN

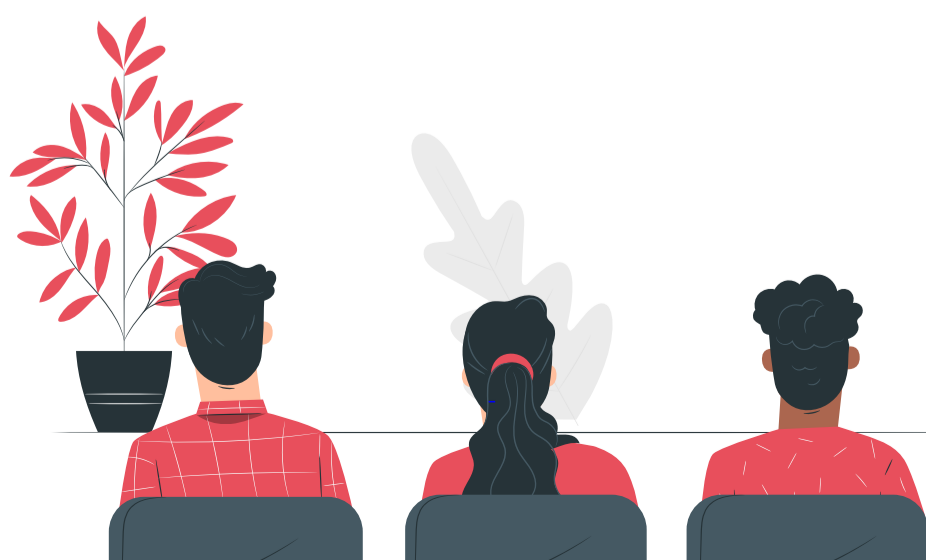


DE MARZO A MAYO

MODALIDAD VIRTUAL

MÁS INFORMACIÓN EN

[Curso sobre Duelo para Profesionales de la Salud \(marzo-mayo 2026\) – Fundación Aiken](#)





PHILIPS | GETINGE 

QUIRÓFANO HÍBRIDO

La combinación perfecta